




Dell Latitude 3450

Příručka majitele

Regulační model: P51G
Regulační typ: P51G001



Poznámky, upozornění a varování

-  **POZNÁMKA:** POZNÁMKA označuje důležité informace, které pomáhají lepšímu využití produktu.
-  **UPOZORNĚNÍ:** UPOZORNĚNÍ poukazuje na možnost poškození hardwaru nebo ztráty dat a poskytuje návod, jak se danému problému vyhnout.
-  **VAROVÁNÍ:** VAROVÁNÍ upozorňuje na potenciální nebezpečí poškození majetku, úrazu nebo smrti.

Copyright © 2017 Dell Inc. nebo dceřiné společnosti. Všechna práva vyhrazena. Dell, EMC a ostatní ochranné známky jsou ochranné známky společnosti Dell Inc. nebo dceřiných společností. Ostatní ochranné známky mohou být ochranné známky svých vlastníků.

2014 - 08

Rev. A00

Obsah

1 Práce na počítači.....	5
Před provedením změn uvnitř počítače.....	5
Vypnutí počítače.....	6
Po manipulaci uvnitř počítače.....	6
2 Demontáž a montáž součástí.....	8
Doporučené nástroje.....	8
Sejmutí spodního krytu.....	8
Nasazení spodního krytu.....	9
Vyjmutí baterie.....	10
Vložení baterie.....	11
Demontáž pevného disku.....	12
Montáž pevného disku.....	13
Vyjmutí karty WLAN.....	13
Montáž karty sítě WLAN.....	14
Demontáž systémového ventilátoru.....	14
Montáž systémového ventilátoru.....	16
Demontáž klávesnice.....	16
Montáž klávesnice.....	17
Demontáž spodního rámečku.....	21
Montáž základního rámu.....	23
Vyjmutí chladiče.....	23
Montáž chladiče.....	24
Demontáž panelu I/O.....	24
Vložení desky I/O.....	25
Vyjmutí knoflíkové baterie.....	25
Vložení knoflíkové baterie.....	26
Demontáž sestavy displeje.....	26
Instalace sestavy displeje.....	27
Demontáž čelního krytu displeje (bezel).....	28
Montáž čelního krytu displeje.....	29
Demontáž panelu displeje.....	30
Montáž panelu displeje.....	31
Demontáž závěsu displeje.....	31
Montáž závěsu displeje.....	32
Demontáž kamery.....	32
Instalace kamery.....	33
Demontáž základní desky.....	33
Montáž základní desky.....	35
Vyjmutí reproduktorů.....	35
Vložení reproduktorů.....	36








Demontáž konektoru napájení.....	36
Instalace konektoru napájení.....	37
3 Nastavení systému.....	38
Sekvence spouštění.....	38
Navigační klávesy.....	38
Možnosti nástroje System Setup (Nastavení systému).....	39
Aktualizace systému BIOS.....	46
Systémové heslo a heslo pro nastavení.....	47
Nastavení systémového hesla a hesla pro nastavení.....	47
Odstranění nebo změna stávajícího hesla k systému nebo nastavení.....	48
4 Diagnostika.....	49
Rozšířená diagnostika vyhodnocení systému před jeho spuštěním (ePSA).....	49
Indikátory stavu zařízení.....	49
Indikátory stavu baterie.....	50
5 Technické údaje.....	51
6 Kontaktování společnosti Dell.....	56

Práce na počítači



Před provedením změn uvnitř počítače

Dodržujte následující bezpečnostní zásady. Předejdete tak možnému poškození počítače a zajistíte osobní bezpečnost. Není-li uvedeno jinak, každý postup uvedený v tomto dokumentu vyžaduje splnění následujících podmínek:

- Přečetli jste si bezpečnostní informace dodané s počítačem.
- Součást je možné nahradit nebo (v případě zakoupení samostatně) nainstalovat pomocí postupu pro odebrání provedeném v obráceném pořadí.

-  **VAROVÁNÍ:** Před otevřením panelů nebo krytu počítače odpojte všechny zdroje napájení. Po dokončení práce uvnitř počítače nainstalujte zpět všechny kryty, panely a šrouby předtím, než připojíte zdroje napájení.
-  **VAROVÁNÍ:** Před manipulací uvnitř počítače si přečtěte bezpečnostní informace dodané s počítačem. Další informace o vhodných bezpečných postupech naleznete na domovské stránce Regulatory Compliance (Soulad s předpisy) na adrese www.dell.com/regulatory_compliance.
-  **UPOZORNĚNÍ:** Mnohé z oprav smí provádět pouze certifikovaný servisní technik. Sami byste měli pouze řešit menší potíže a provádět jednoduché opravy, ke kterým vás opravňuje dokumentace k produktu nebo ke kterým vás vyzve tým služeb a podpory online či telefonicky. Na škody způsobené neoprávněným servisním zásahem se nevztahuje záruka. Přečtěte si a dodržujte bezpečnostní pokyny dodané s produktem.
-  **UPOZORNĚNÍ:** Aby nedošlo k elektrostatickému výboji, použijte uzemňovací náramek nebo se opakovaně dotýkejte nenatřeného kovového povrchu (například konektoru na zadní straně počítače).
-  **UPOZORNĚNÍ:** S komponentami a kartami manipulujte opatrně. Nedotýkejte se komponent ani kontaktů na kartě. Kartu uchopte za hrany nebo za kovovou montážní konzolu. Komponenty jako procesor držte za jejich hrany, nikoliv za kolíky.
-  **UPOZORNĚNÍ:** Při odpojování kabelu tahejte za konektor nebo pásek pro vytahování, nikoli za samotný kabel. Některé kabely jsou vybaveny konektory s pojistkami. Pokud odpojíte tento typ kabelu, před odpojením kabelu pojistky stiskněte. Konektory při odpojování držte rovně, aby nedošlo k ohnutí kolíků konektoru. Před zapojením kabelu se ujistěte, že jsou oba konektory správně orientovány a zarovnané.
-  **POZNÁMKA:** Barva počítače a některých součástí se může lišit od barev uvedených v tomto dokumentu.

Aby nedošlo k poškození počítače, před manipulací s vnitřními součástmi počítače proveďte následující kroky.

1. Ujistěte se, že je pracovní povrch rovný a čistý, aby nedošlo k poškrábání krytu počítače.
2. Vypněte počítač (viz část Vypnutí počítače).
3. Je-li počítač připojen k dokovací stanici, odpojte ho.
 -  **UPOZORNĚNÍ:** Při odpojování síťového kabelu nejprve odpojte kabel od počítače a potom jej odpojte od síťového zařízení.
4. Odpojte všechny síťové kabely od počítače.
5. Odpojte počítač a všechna připojená zařízení od elektrických zásuvek.
6. Zavřete displej a otočte počítač spodní stranou nahoru na plochý pracovní povrch.
 -  **POZNÁMKA:** Před servisním zásahem uvnitř počítače je třeba vyjmout hlavní baterii, aby nedošlo k poškození základní desky.
7. Vyměňte hlavní baterii.
8. Otočte počítač horní stranou nahoru.

9. Otevřete displej.
10. Stisknutím tlačítka napájení uzemněte základní desku.
 - △ **UPOZORNĚNÍ:** Aby nedošlo k úrazu elektrickým proudem, před otevřením krytu počítače vždy odpojte počítač od elektrické zásuvky.
 - △ **UPOZORNĚNÍ:** Dříve, než se dotknete některé části uvnitř počítače, odvedte elektrostatický náboj z vašeho těla tím, že se dotknete kovového předmětu, například některé kovové části na zadní straně počítače. Během manipulace se opakovaně dotýkejte nenatřené kovového povrchu, abyste odvedli potenciální elektrostatický náboj, který může poškodit vnitřní součásti.
11. Vyjměte z příslušných slotů všechny nainstalované karty ExpressCard nebo čipové karty.


Vypnutí počítače

△ **UPOZORNĚNÍ:** Aby nedošlo ke ztrátě dat, před vypnutím počítače uložte a zavřete všechny otevřené soubory a ukončete všechny spuštěné aplikace.


1. Ukončete operační systém:

- Systém Windows 8.1:


- Zařízení s dotykovým ovládáním:

- a. Přejetím prstem od středu k pravému okraji obrazovky otevřete nabídku Ovládací tlačítka, kde vyberete tlačítko **Nastavení**.
- b. Zvolte  a vyberte možnost **Shut down (Vypnout)**.

Nebo

* Na hlavní obrazovce se dotkněte  a poté zvolte možnost **Shut down (Vypnout)**.


- Pomocí myši:

- a. Umístěte ukazatel myši do pravého horního rohu obrazovky a klikněte na tlačítko **Nastavení**.
- b. Klikněte na  a vyberte možnost **Shut down (Vypnout)**.

Nebo

* Na hlavní obrazovce klikněte na  a poté zvolte možnost **Shut down (Vypnout)**.

- Windows 7:

1. Klikněte na možnost **Start** .
2. Klikněte na tlačítko **Vypnout**.

nebo

1. Klikněte na možnost **Start** .
2. Klikněte na šipku v pravém dolním rohu nabídky **Start**, viz níže, a poté klikněte na možnost **Shut Down (Vypnout)**



2. Zkontrolujte, zda jsou počítač i všechna připojená zařízení vypnutá. Pokud se počítač a všechna připojená zařízení nevypnou automaticky po vypnutí operačního systému, stiskněte a podržte tlačítko napájení asi 6 sekundy a vypněte jej tak.

Po manipulaci uvnitř počítače

Po dokončení montáže se ujistěte, že jsou připojena všechna externí zařízení, karty a kabely. Učiňte tak dříve, než zapnete počítač.

 **UPOZORNĚNÍ: Aby nedošlo k poškození počítače, používejte pouze baterie určené pro tento počítač Dell. Nepoužívejte baterie určené pro jiné počítače Dell.**

1. Připojte veškerá externí zařízení, například replikátor portů nebo multimediální základnu, a nainstalujte všechny karty, například kartu ExpressCard.
2. Připojte k počítači všechny telefonní nebo síťové kabely.

 **UPOZORNĚNÍ: Chcete-li připojit síťový kabel, nejprve připojte kabel do síťového zařízení a teprve poté do počítače.**

3. Vložte baterii.
4. Připojte počítač a všechna připojená zařízení do elektrických zásuvek.
5. Zapněte počítač.

Demontáž a montáž součástí

V této části naleznete podrobné informace o postupu demontáže a montáže součástí z počítače.

Doporučené nástroje

Postupy uvedené v tomto dokumentu mohou vyžadovat použití následujících nástrojů:

- malý plochý šroubovák,
- šroubovák Phillips #0,
- šroubovák Phillips #1,
- malá plastová jehla.

Sejmutí spodního krytu

1. Postupujte podle pokynů v části [Před manipulací uvnitř počítače](#).
2. Podle obrázku proveďte následující kroky:
 - a. Uvolněte šrouby, které upevňují spodní kryt k počítači [1].
 - b. Uvolněte spodní kryt páčením podél okrajů [2].



3. Podle obrázku proveďte následující kroky:
 - a. Částečně zvedněte spodní kryt pod úhlem 45 stupňů [1].
 - b. Vyjměte spodní kryt z počítače [2].

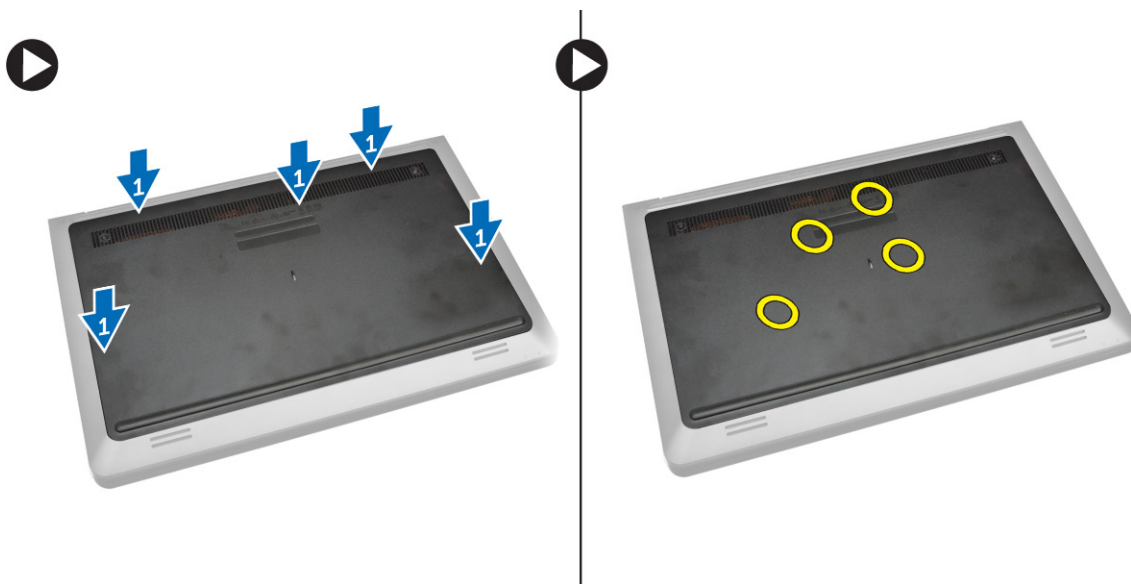


Nasazení spodního krytu

1. Podle obrázku proveďte následující kroky:
 - a. Zarovnejte spodní kryt s počítačem [1].
 - b. Přiblížte spodní kryt k počítači ve vyznačeném směru [2].



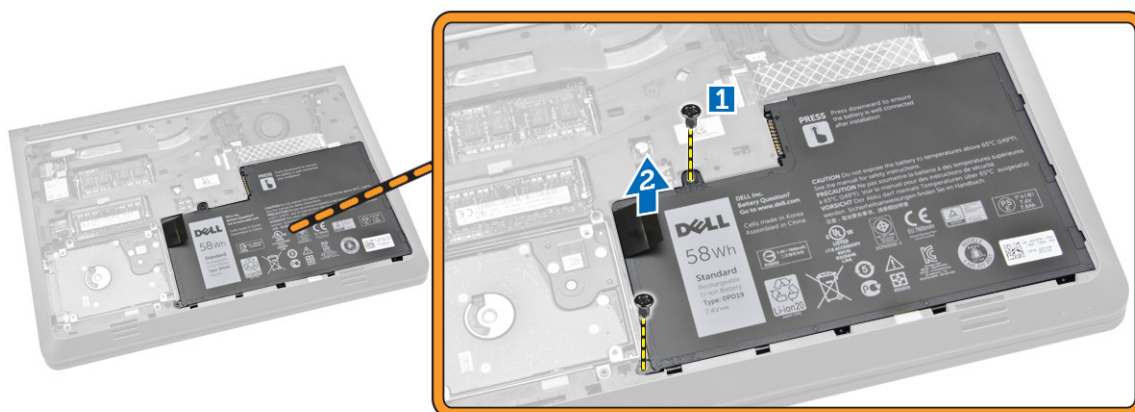
2. Začněte po stranách a zamáčkněte umístění označená šipkami. Tím se upevní spodní kryt do počítače.



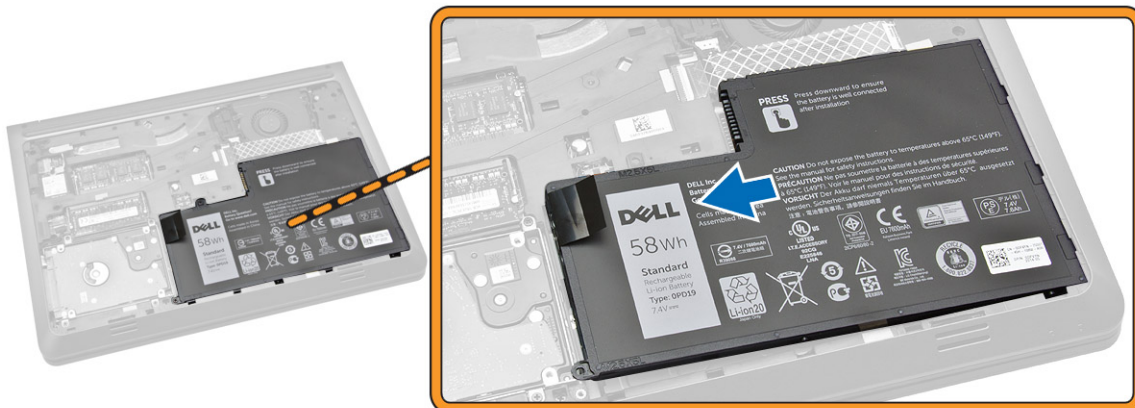
3. Utáhněte šrouby, které upevňují spodní kryt k počítači.
4. Postupujte podle pokynů v části [Po manipulaci uvnitř počítače](#).

Vyjmutí baterie

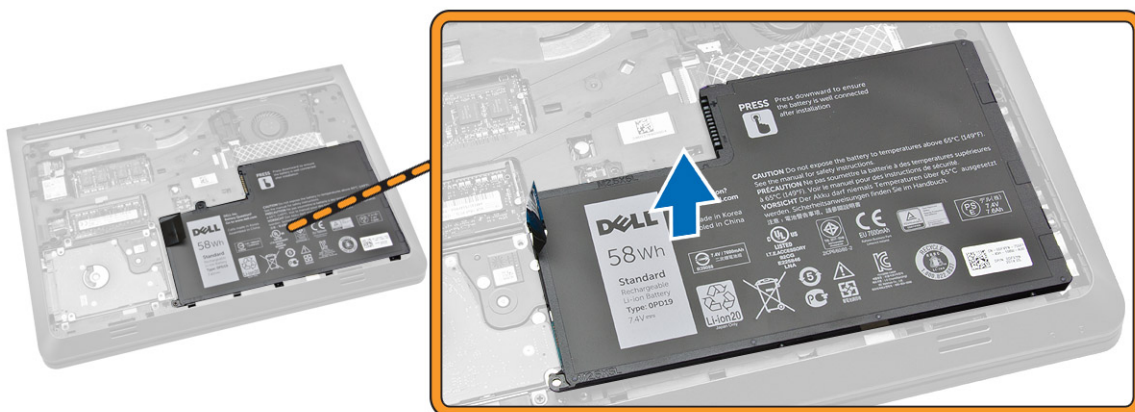
1. Postupujte podle pokynů v části [Před manipulací uvnitř počítače](#).
2. Sejměte [spodní kryt](#)
3. Podle obrázku proveďte následující kroky:
 - a. Uvolněte šroub upevňující baterii k počítači [1].
 - b. Zvedněte baterii [2].



4. Částečně baterii zvedněte pod úhlem 45 stupňů.

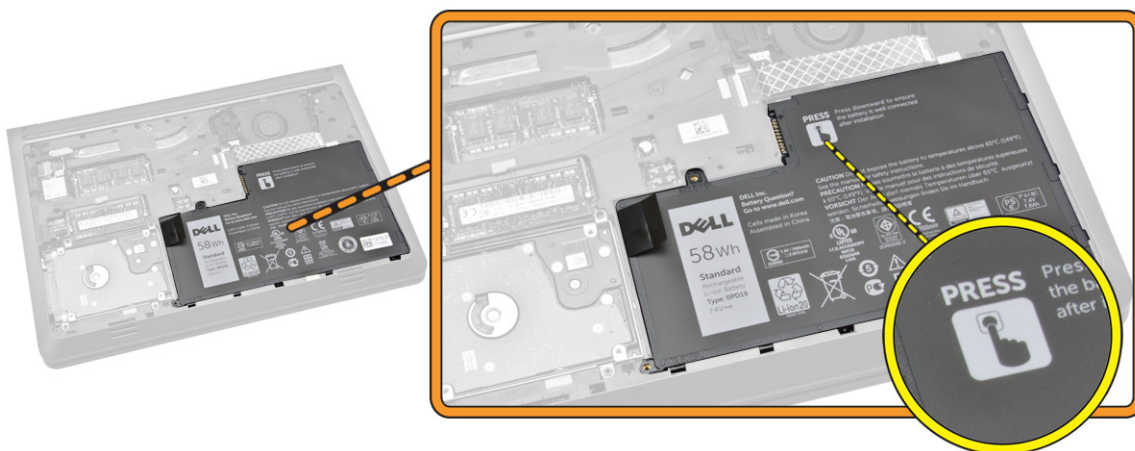


5. Vyměňte baterii z počítače.



Vložení baterie

1. Umístěte baterii do slotů.
2. Zamáčkněte umístění uvedené na obrázku, a zajistěte tak správné připojení po instalaci.



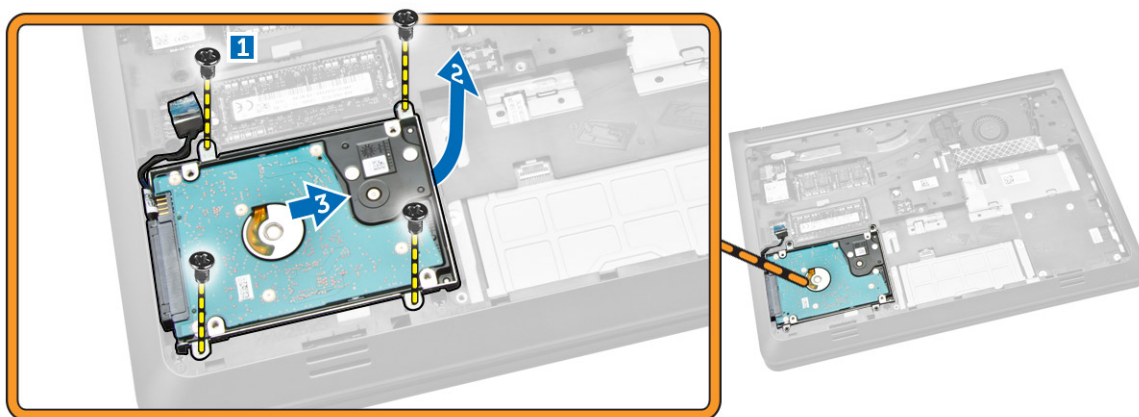
3. Utáhněte šroub, a připevněte tak baterii k počítači.



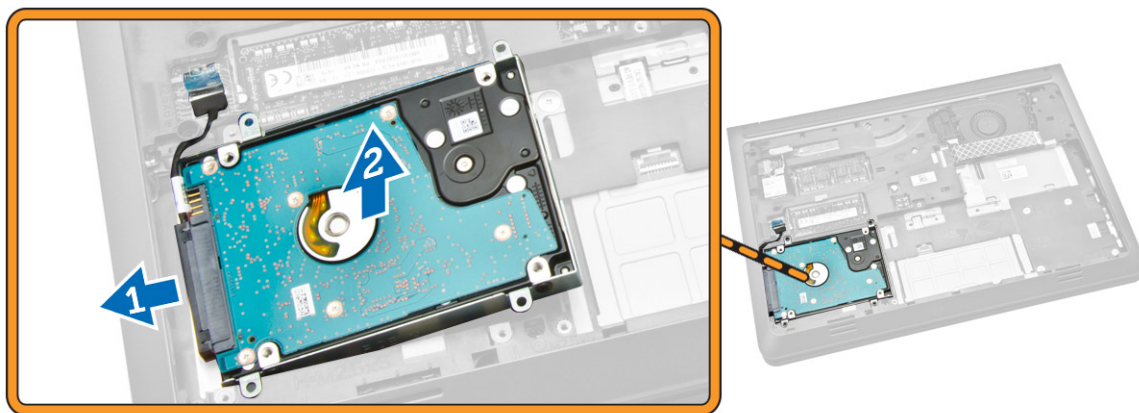
4. Nasad'te [spodní kryt](#).
5. Postupujte podle pokynů v části [Po manipulaci uvnitř počítače](#).

Demontáž pevného disku

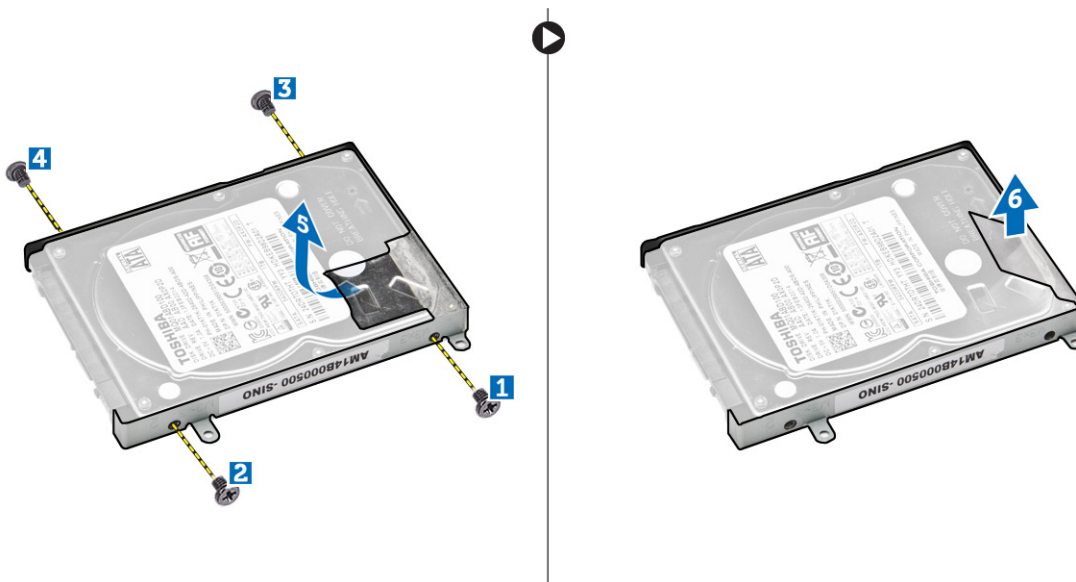
1. Postupujte podle pokynů v části [Před manipulací uvnitř počítače](#).
2. Demontujte následující součásti:
 - a. [spodní kryt](#)
 - b. [baterie](#)
3. Podle obrázku proveďte následující kroky:
 - a. Uvolněte šroub, který upevňuje pevný disk k počítači [1].
 - b. Částečně zvedněte pevný disk pod úhlem 45 stupňů [2].
 - c. Vysuňte pevný disk z počítače [3].



4. Podle obrázku proveďte následující kroky:
 - a. Odpojte kabel pevného disku [1].
 - b. Zvedněte pevný disk z počítače [2].



5. Podle obrázku proveďte následující kroky:
 - a. Demontujte šrouby, které upevňují pevný disk v držáku [1] [2][3][4].
 - b. Sloupněte pásku, která upevňuje pevný disk [5].
 - c. Vyjměte pevný disk z držáku [6].

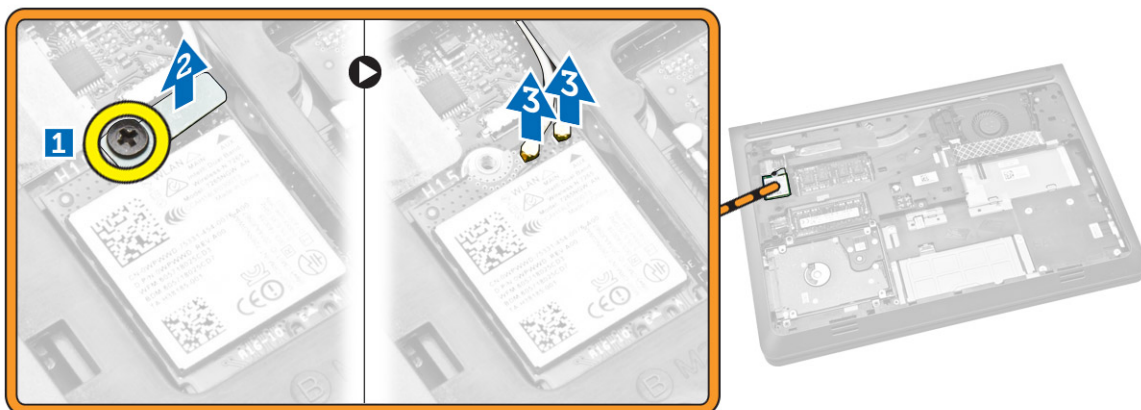


Montáž pevného disku

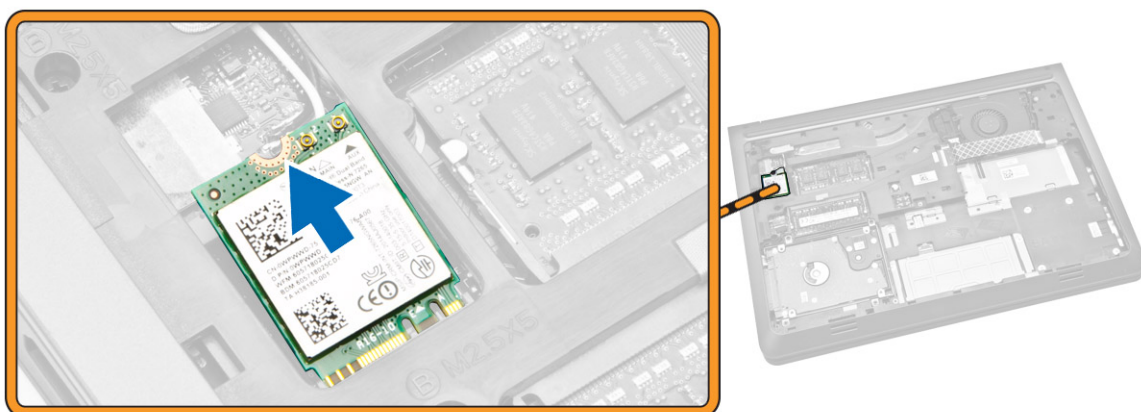
1. Umístěte pevný disk do držáku.
2. Upevněte pásku a utáhněte šrouby, které drží pevný disk v držáku.
3. Připojte kabel pevného disku.
4. Umístěte pevný disk do počítače.
5. Utáhněte šroub, který upevňuje pevný disk k počítači.
6. Namontujte tyto součásti:
 - a. [baterie](#)
 - b. [spodní kryt](#)
7. Postupujte podle pokynů v části [Po manipulaci uvnitř počítače](#).

Vyjmutí karty WLAN

1. Postupujte podle pokynů v části [Před manipulací uvnitř počítače](#).
2. Demontujte následující součásti:
 - a. [spodní kryt](#)
 - b. [baterie](#)
3. Podle obrázku proveďte následující kroky:
 - a. Odstraňte šroub, který upevňuje kartu WLAN k počítači [1].
 - b. Zvedněte západku v označeném směru [2].
 - c. Odpojte kabely připojující kartu WLAN k počítači [3].



4. Vyměňte kartu WLAN z počítače.



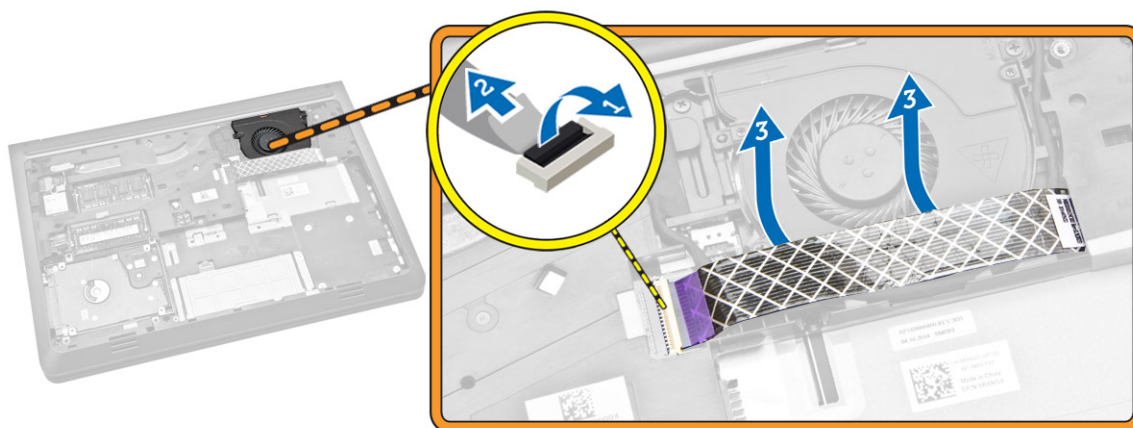
Montáž karty sítě WLAN

1. Umístěte kartu WLAN do slotu v počítači.
2. Připojte kabely antény WLAN ke konektorům na kartě WLAN.
3. Stiskněte jisticí západku.
4. Dotáhněte šroub upevňující kartu WLAN k počítači.
5. Namontujte tyto součásti:
 - a. [baterie](#)
 - b. [spodní kryt](#)
6. Postupujte podle pokynů v části [Po manipulaci uvnitř počítače](#).

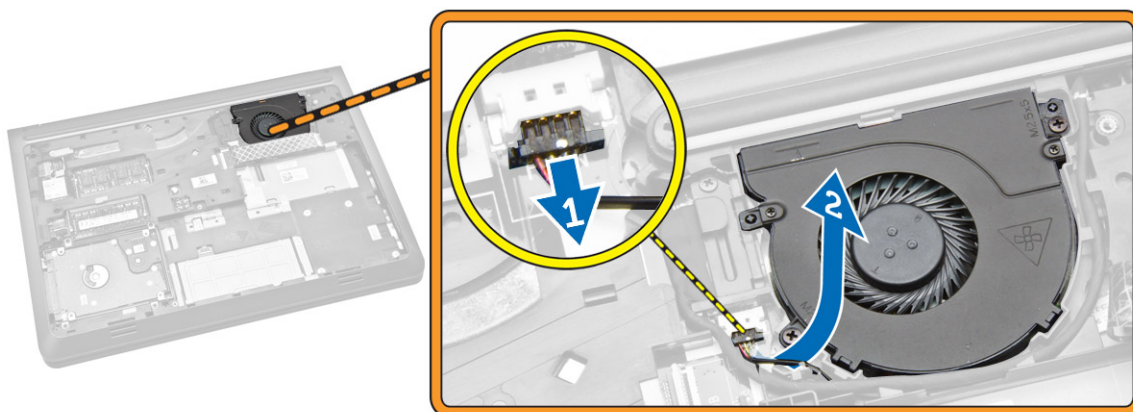
Demontáž systémového ventilátoru

1. Postupujte podle pokynů v části [Před manipulací uvnitř počítače](#).
2. Demontujte následující součásti:
 - a. [spodní kryt](#)
 - b. [baterie](#)
3. Podle obrázku proveďte následující kroky:
 - a. Vysuňte pojistnou západku [1].

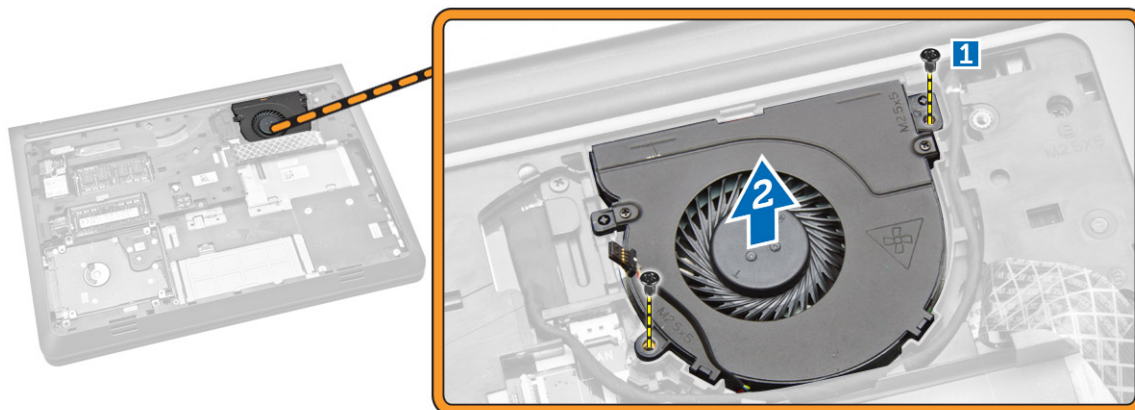
- b. Odpojte kabel portu I/O, který upevňuje systémový ventilátor [2].
- c. Zvedněte kabel upevňující systémový ventilátor [3].



4. Podle obrázku proveďte následující kroky:
 - a. Odpojte kabel ventilátoru od počítače [1].
 - b. Vyjměte kabel z pozice [2].



5. Podle obrázku proveďte následující kroky:
 - a. Uvolněte šroub upevňující systémový ventilátor k počítači [1].
 - b. Vyjměte systémový ventilátor z počítače [2].



Montáž systémového ventilátoru

1. Umístěte systémový ventilátor do slotů v počítači.
2. Utáhněte šroub upevňující systémový ventilátor k počítači.
3. Protáhněte kabel ke slotu.
4. Připojte kabel ventilátoru k počítači.
5. Připojte kabel panelu I/O.
6. Stiskněte upevňovací úchyt.
7. Namontujte tyto součásti:
 - a. [baterie](#)
 - b. [spodní kryt](#)
8. Postupujte podle pokynů v části [Po manipulaci uvnitř počítače](#).

Demontáž klávesnice

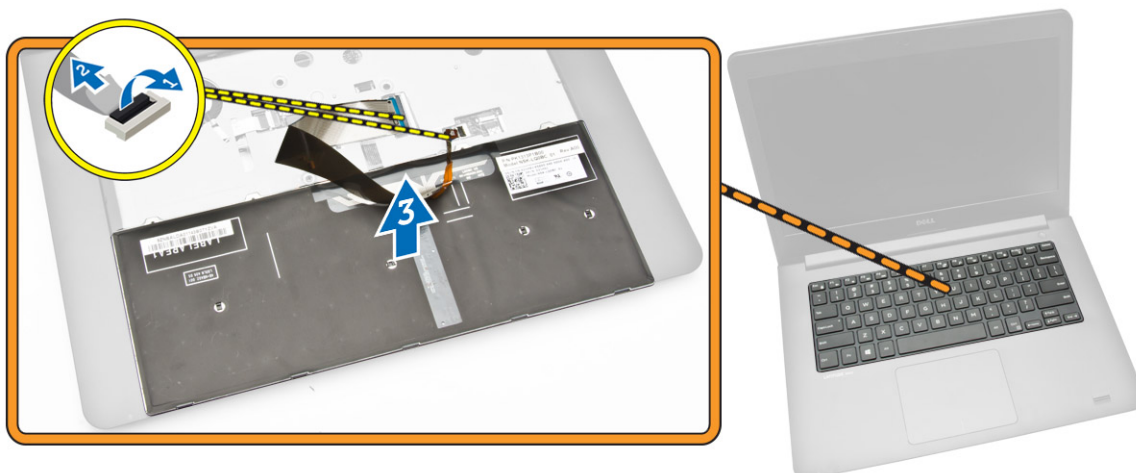
1. Postupujte podle pokynů v části [Před manipulací uvnitř počítače](#).
2. Demontujte následující součásti:
 - a. [spodní kryt](#)
 - b. [baterie](#)
3. Uvolněte klávesnici stisknutím výčnělků na sestavě opěrky rukou.



4. Podle obrázku proveďte následující kroky:
 - a. Vyjměte klávesnici z počítače [1].
 - b. Otočte klávesnici, abyste se dostali ke kabelu klávesnice [2].



5. Podle obrázku proveďte následující kroky:
 - a. Zvedněte jisticí západku [1].
 - b. Odpojte kabel od jisticí západky [2].
 - c. Odpojte kabel klávesnice od počítače [3].



Montáž klávesnice

Postup

POZNÁMKA: Pokud instalujete novou klávesnici, ohněte kabely stejným způsobem jako u staré klávesnice.

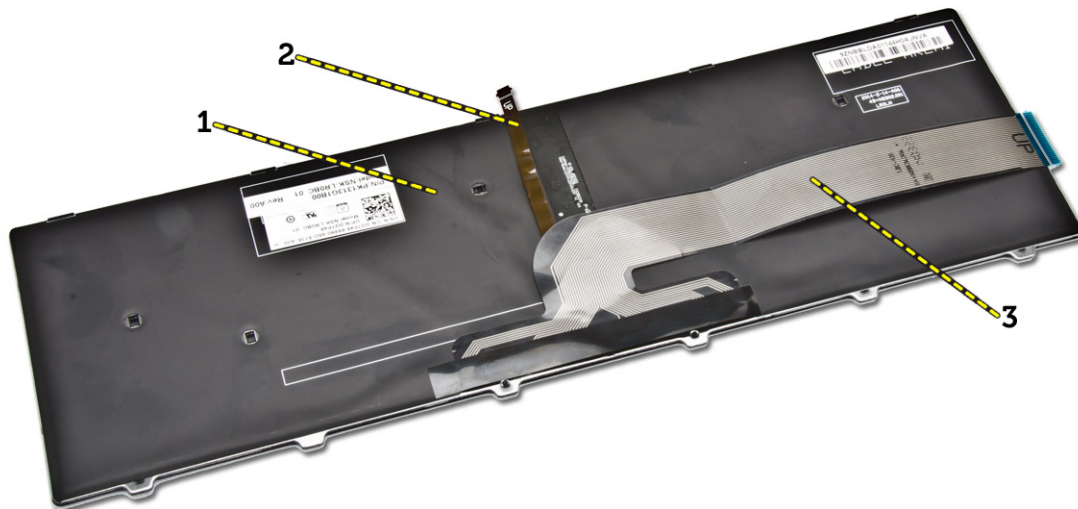
1. Zasuňte kabely klávesnice a podsvícení klávesnice zpět do příslušných konektorů a upevněte je zatlačením na západky.
2. Přetočte klávesnici, zasuňte výčnělky na klávesnici do jejich slotů na opěrce rukou a zaklapněte klávesnici na místo.

UPOZORNĚNÍ: Při skládání na kabely příliš netlačte.

Když obdržíte náhradní klávesnici, kabely u klávesnice nejsou složeny. Postupujte podle těchto pokynů a složte kabely náhradní klávesnice stejným způsobem, jako jsou složeny u staré klávesnice.

1. Umístěte klávesnici na rovný a čistý povrch.





- 1) klávesnice
- 2) kabel podsvícení klávesnice
- 3) kabel klávesnice

⚠ UPOZORNĚNÍ: Při skládání na kabely příliš netlačte.

2. Zvedněte kabel klávesnice.



3. Opatrně ohněte kabel podsvícení klávesnice na čáře ohnutí.



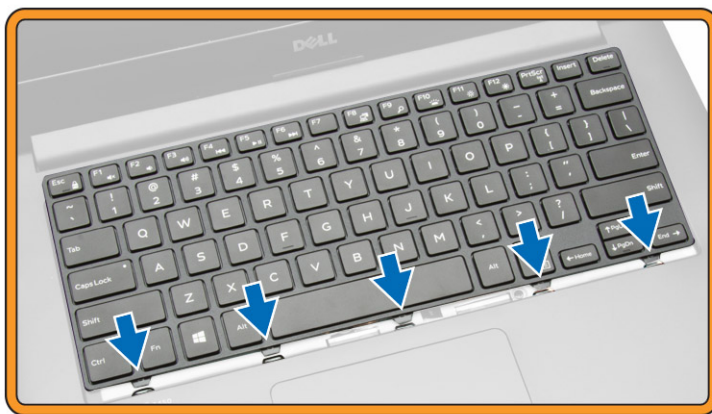
4. Opatrně podruhé ohněte kabel podsvícení klávesnice na čáře ohnutí.



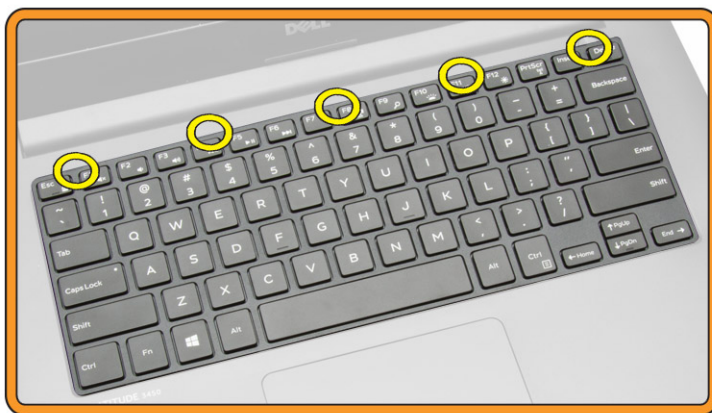
5. Opatrně potřetí ohněte kabel podsvícení klávesnice na čáře ohnutí.



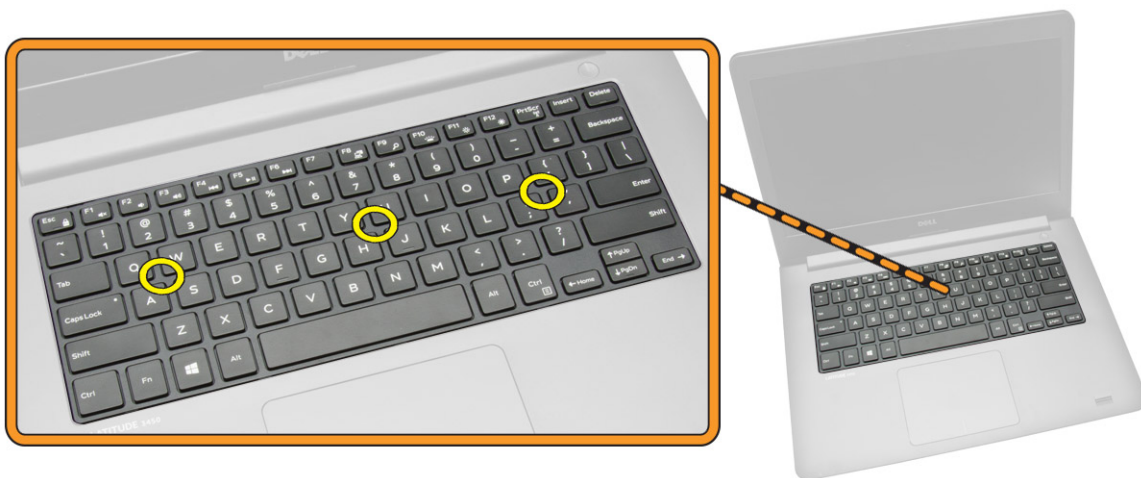
6. Připojte kabel klávesnice ke konektoru na základní desce.
7. Vyrovnajte klávesnici s opěrkou rukou podle obrázku a zamáčkněte ji na místo.



8. Zatlačte na okraje klávesnice podle umístění uvedených na obrázku a pevně klávesnici usad'te.



9. Zatlačte na umístění uvedená na obrázku pro dokončení instalace klávesnice.

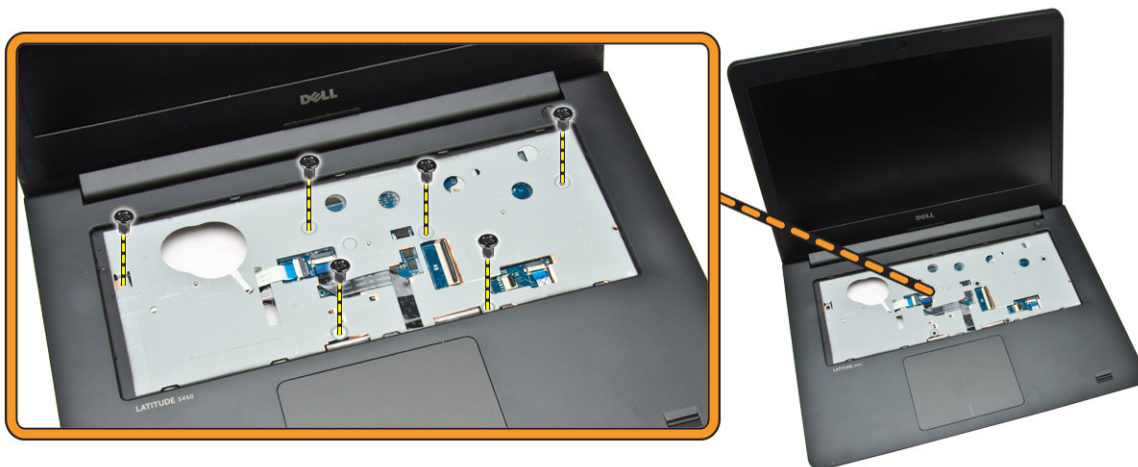


10. Namontujte tyto součásti:

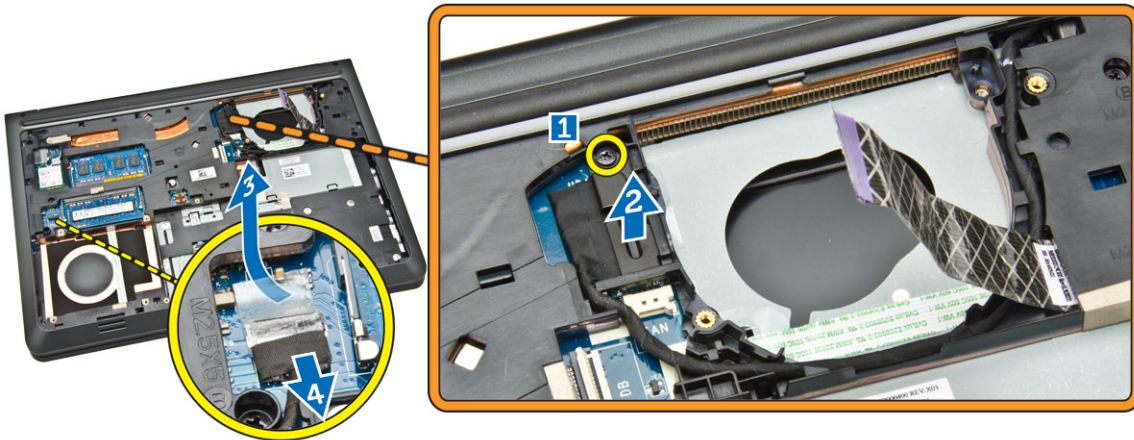
- a. [Baterie](#)
- b. [Spodní kryt](#)

Demontáž spodního rámečku

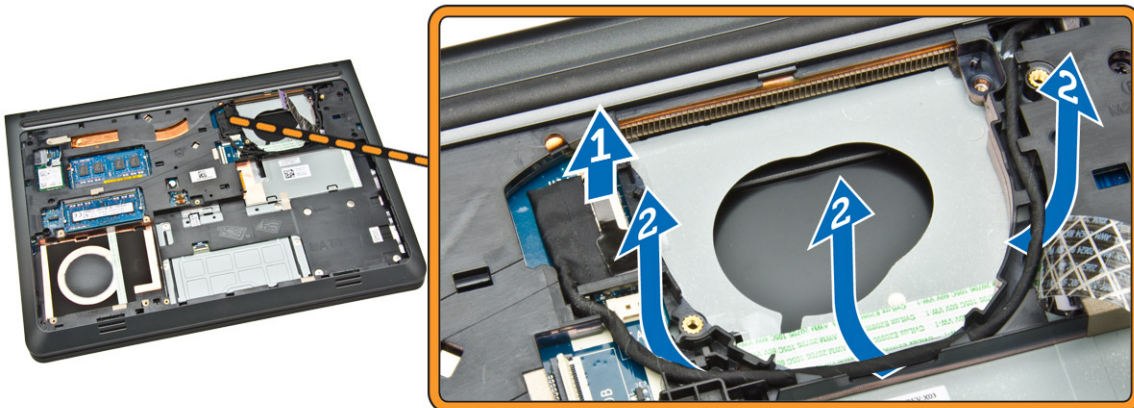
1. Postupujte podle pokynů v části [Před manipulací uvnitř počítače](#).
2. Demontujte následující součásti:
 - a. [spodní kryt](#)
 - b. [baterie](#)
 - c. [pevný disk](#)
 - d. [systémový ventilátor](#)
 - e. [klávesnice](#)
3. Otočte počítač a vyjměte šroub upevňující opěrku rukou k základní desce.



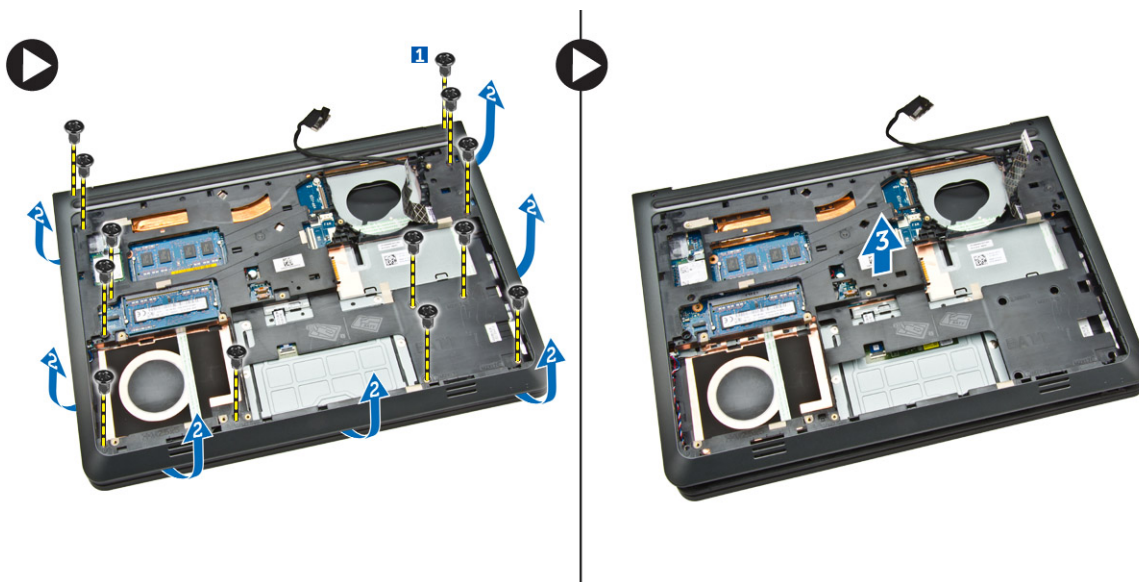
4. Podle obrázku proveďte následující kroky:
 - a. Demontujte šroub, který připevňuje kabel displeje k počítači [1].
 - b. Zvedněte západku, která připevňuje kabel displeje k počítači [2].
 - c. Sloupněte pásku, která upevňuje kabel displeje k počítači [3].
 - d. Odpojte konektor pevného disku [4].



5. Podle obrázku proveďte následující kroky:
- Odpojte kabel displeje [1].
 - Vyjměte kabel z pozice [2].



6. Podle obrázku proveďte následující kroky:
- Odšroubujte šroub, který připevňuje spodní kryt k základně počítače [1].
 - Vyrýpněte okraje spodního krytu [2].
 - Zvedněte spodní kryt [3].

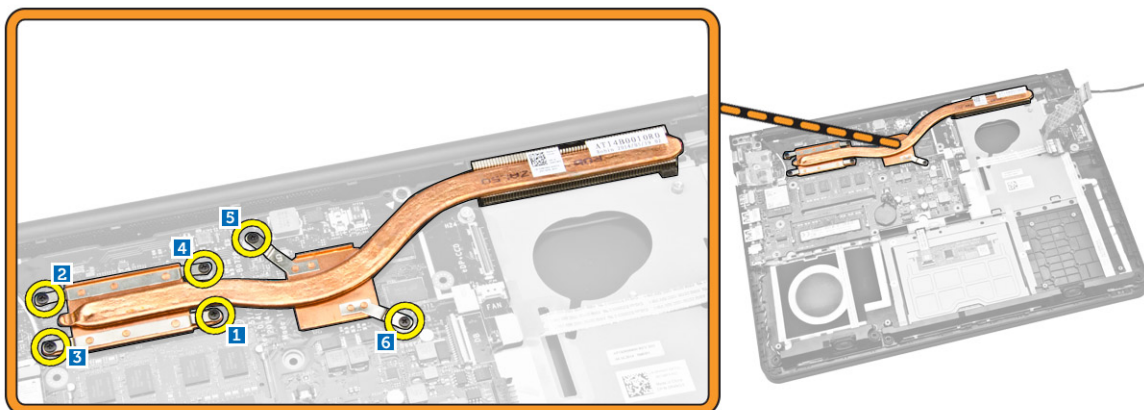


Montáž základního rámu

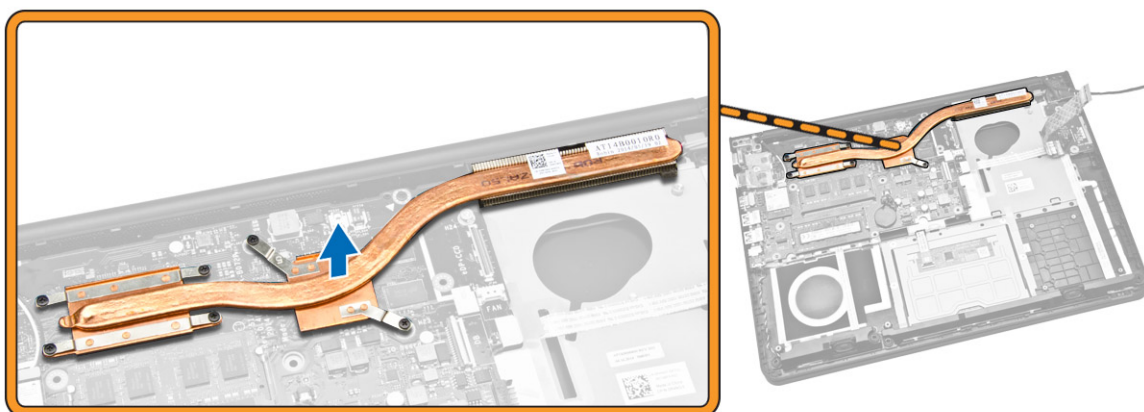
1. Položte základní rám na počítač.
2. Dotažením šroubu připevněte základní rám k počítači.
3. Protáhněte kabel displeje ke slotu.
4. Připojte kabel displeje.
5. Zatlačte na západku, aby se kabel displeje zajistil.
6. Utáhněte šroub.
7. Připojte konektor pevného disku a připevněte lepicí pásku.
8. Počítač otočte a utáhněte šrouby, které upevňují sestavu opěrky rukou.
9. Namontujte tyto součásti:
 - a. [klávesnice](#)
 - b. [systémový ventilátor](#)
 - c. [pevný disk](#)
 - d. [baterie](#)
 - e. [spodní kryt](#)
10. Postupujte podle pokynů v části [Po manipulaci uvnitř počítače](#).

Vyjmutí chladiče

1. Postupujte podle pokynů v části [Před manipulací uvnitř počítače](#).
2. Demontujte následující součásti:
 - a. [spodní kryt](#)
 - b. [baterie](#)
 - c. [pevný disk](#)
 - d. [karta WLAN](#)
 - e. [systémový ventilátor](#)
 - f. [klávesnice](#)
 - g. [základní rám](#)
3. Uvolněte šrouby, které chladič upevňují k počítači.



4. Zdvihněte chladič z počítače.



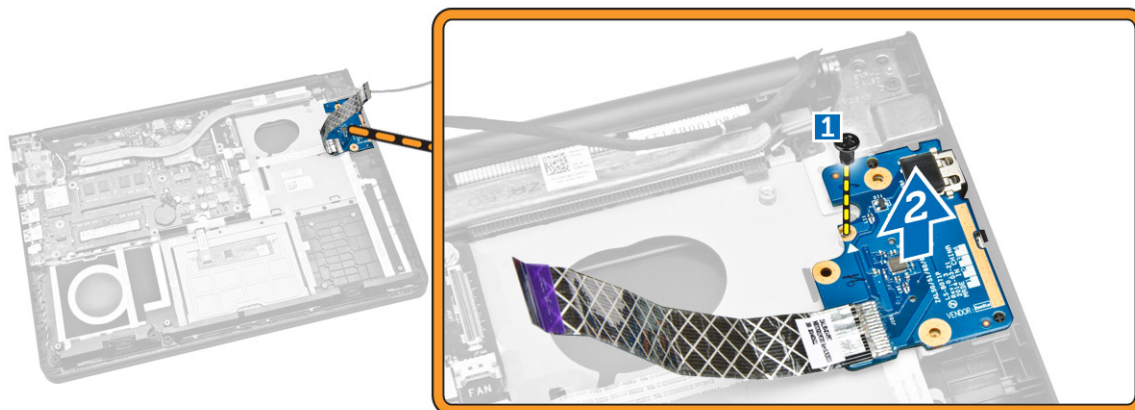
Montáž chladiče

1. Umístěte chladič do slotu v počítači.
2. Upevněte chladič k počítači pomocí šroubů.
3. Namontujte tyto součásti:
 - a. [základní rám](#)
 - b. [klávesnice](#)
 - c. [systémový ventilátor](#)
 - d. [karta WLAN](#)
 - e. [pevný disk](#)
 - f. [baterie](#)
 - g. [spodní kryt](#)
4. Postupujte podle pokynů v části [Po manipulaci uvnitř počítače](#).

Demontáž panelu I/O

1. Postupujte podle pokynů v části [Před manipulací uvnitř počítače](#).
2. Demontujte následující součásti:
 - a. [spodní kryt](#)
 - b. [baterie](#)

- c. [pevný disk](#)
 - d. [karta WLAN](#)
 - e. [systémový ventilátor](#)
 - f. [klávesnice](#)
 - g. [základní rám](#)
3. Podle obrázku proveďte následující kroky:
- a. Odšroubujte šroub, který jistí panel I/O k základní desce [1].
 - b. Zvedněte desku I/O ze základní desky [2].

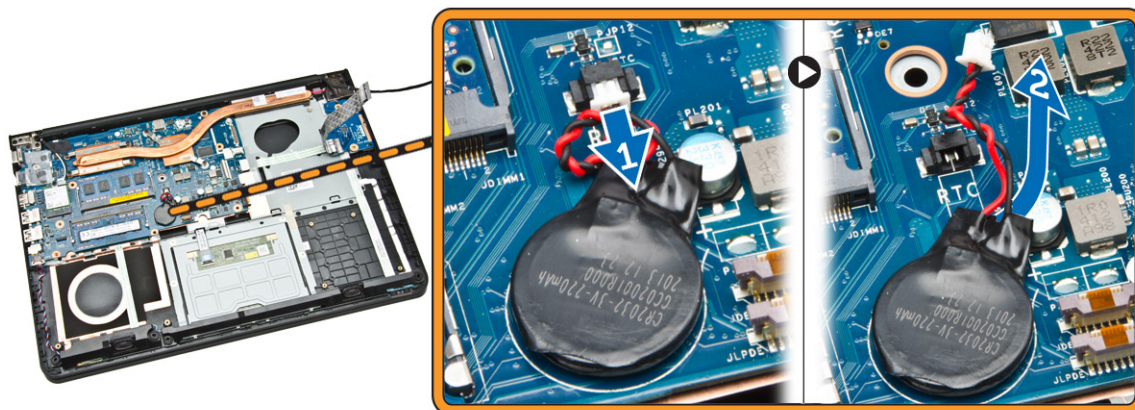


Vložení desky I/O

- 1. Umístěte desku I/O do počítače.
- 2. Utáhněte šroub, který připevňuje desku I/O k počítači.
- 3. Namontujte tyto součásti:
 - a. [základní rám](#)
 - b. [klávesnice](#)
 - c. [systémový ventilátor](#)
 - d. [karta WLAN](#)
 - e. [pevný disk](#)
 - f. [baterie](#)
 - g. [spodní kryt](#)
- 4. Postupujte podle pokynů v části [Po manipulaci uvnitř počítače](#).

Vyjmutí knoflíkové baterie

- 1. Postupujte podle pokynů v části [Před manipulací uvnitř počítače](#).
- 2. Demontujte následující součásti:
 - a. [spodní kryt](#)
 - b. [baterie](#)
 - c. [pevný disk](#)
 - d. [karta WLAN](#)
 - e. [systémový ventilátor](#)
 - f. [klávesnice](#)
 - g. [základní rám](#)
- 3. Podle obrázku proveďte následující kroky:
 - a. Odpojte kabel knoflíkové baterie od počítače [1].
 - b. Nadzvedněte knoflíkovou baterii z počítače [2].

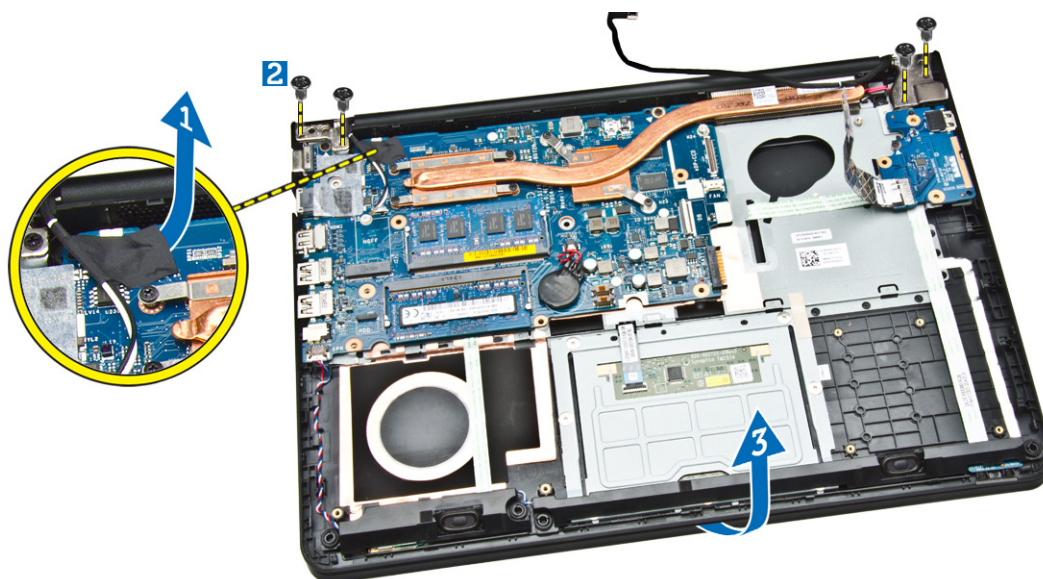


Vložení knoflíkové baterie

1. Umístěte knoflíkovou baterii do počítače.
2. Připojte kabel knoflíkové baterie k počítači.
3. Namontujte tyto součásti:
 - a. [základní rám](#)
 - b. [klávesnice](#)
 - c. [systémový ventilátor](#)
 - d. [karta WLAN](#)
 - e. [pevný disk](#)
 - f. [baterie](#)
 - g. [spodní kryt](#)
4. Postupujte podle pokynů v části [Po manipulaci uvnitř počítače](#).

Demontáž sestavy displeje

1. Postupujte podle pokynů v části [Před manipulací uvnitř počítače](#).
2. Demontujte následující součásti:
 - a. [spodní kryt](#)
 - b. [baterie](#)
 - c. [pevný disk](#)
 - d. [karta WLAN](#)
 - e. [systémový ventilátor](#)
 - f. [klávesnice](#)
 - g. [základní rám](#)
3. Podle obrázku proveďte následující kroky:
 - a. Odpojte kabel sestavy displeje od počítače [1].
 - b. Uvolněte šroub upevňující sestavu displeje [2].
 - c. Zvedněte sestavu displeje z počítače [3].



4. Odeberte sestavu displeje z počítače.



Instalace sestavy displeje

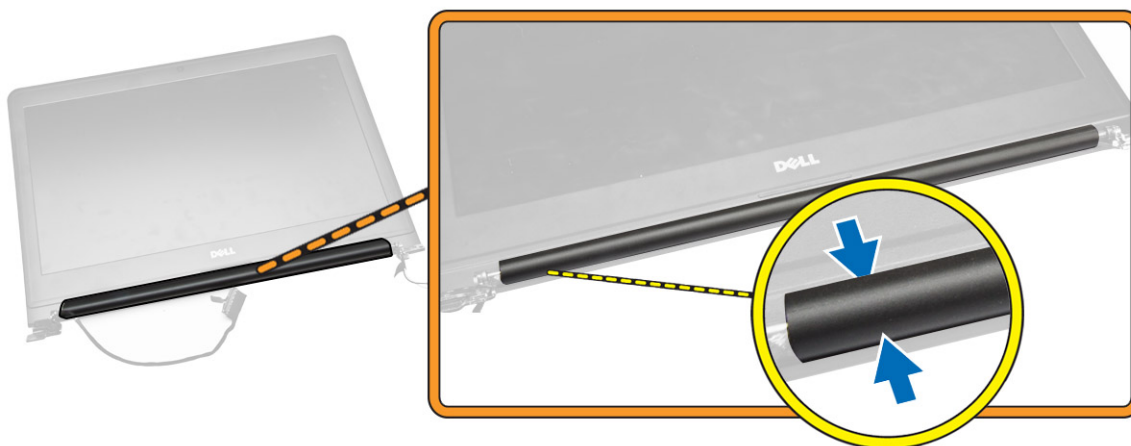
1. Umístěte sestavu displeje na počítač.
2. Utáhněte šroub upevňující sestavu displeje k počítači.
3. Připojte kabel WLAN k počítači.
4. Namontujte tyto součásti:
 - a. [základní rám](#)
 - b. [klávesnice](#)
 - c. [systémový ventilátor](#)
 - d. [karta WLAN](#)
 - e. [pevný disk](#)
 - f. [baterie](#)
 - g. [spodní kryt](#)
5. Postupujte podle pokynů v části [Po manipulaci uvnitř počítače](#).

Demontáž čelního krytu displeje (bezel)

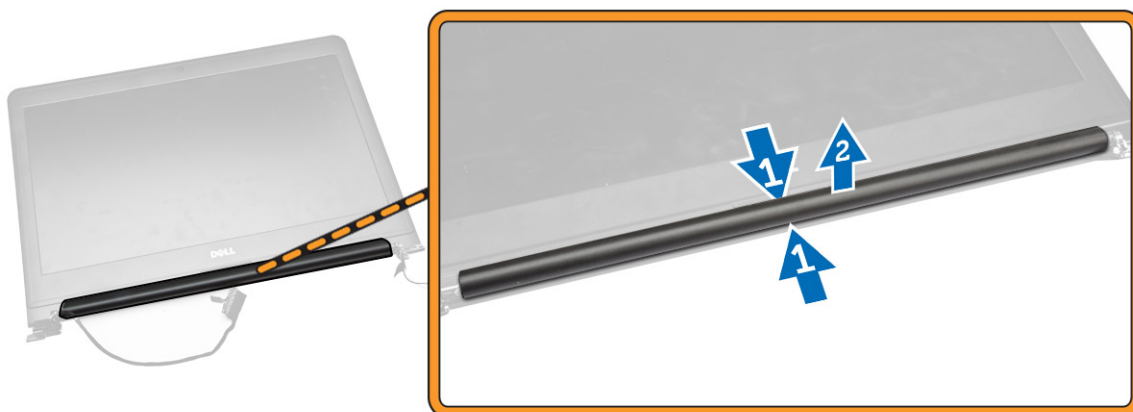
1. Postupujte podle pokynů v části [Před manipulací uvnitř počítače](#).
2. Demontujte následující součásti:
 - a. [spodní kryt](#)
 - b. [baterie](#)
 - c. [pevný disk](#)
 - d. [karta WLAN](#)
 - e. [systémový ventilátor](#)
 - f. [klávesnice](#)
 - g. [sestava displeje](#)
3. Uvolněte pravou stranu krytu závěsu.



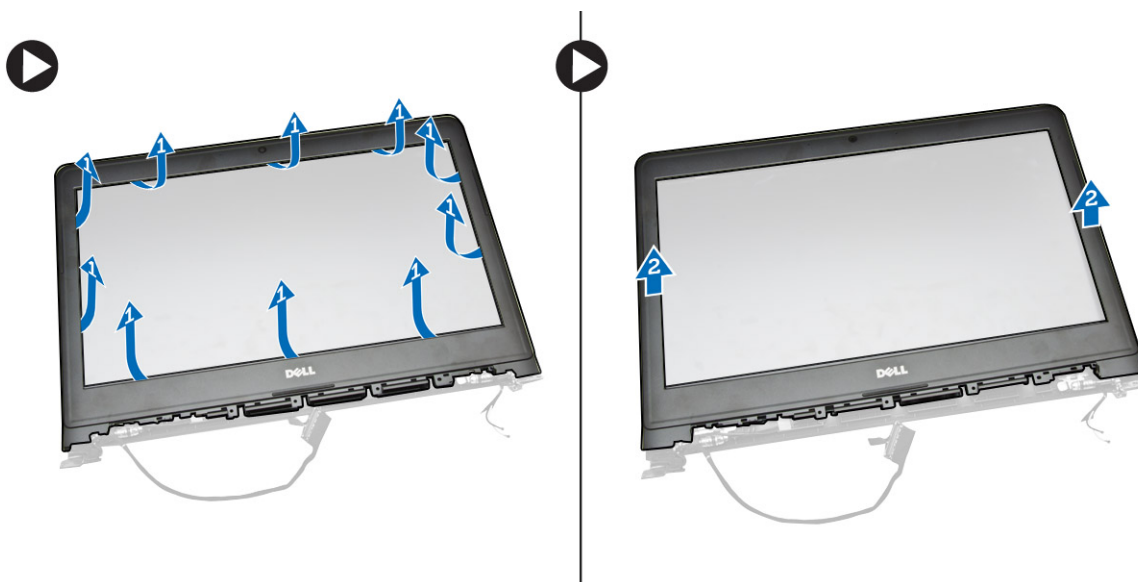
4. Uvolněte levou stranu krytu závěsu.



5. Uvolněte střední kryt závěsu a zvedněte jej z počítače.



6. Podle obrázku proved'te následující kroky.
 - a. Uvolněte okraje čepičky závěsu [1].
 - b. Zvedněte závěs displeje [2].

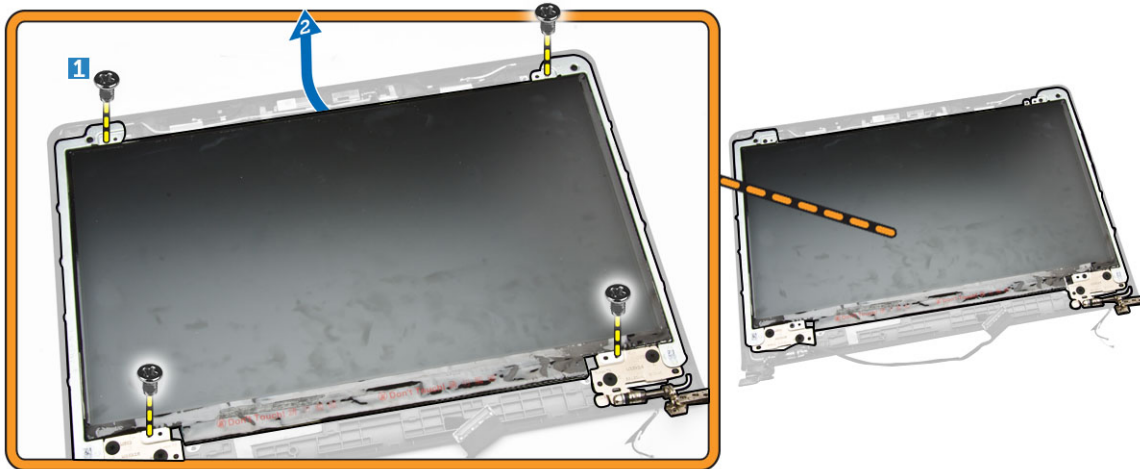


Montáž čelního krytu displeje

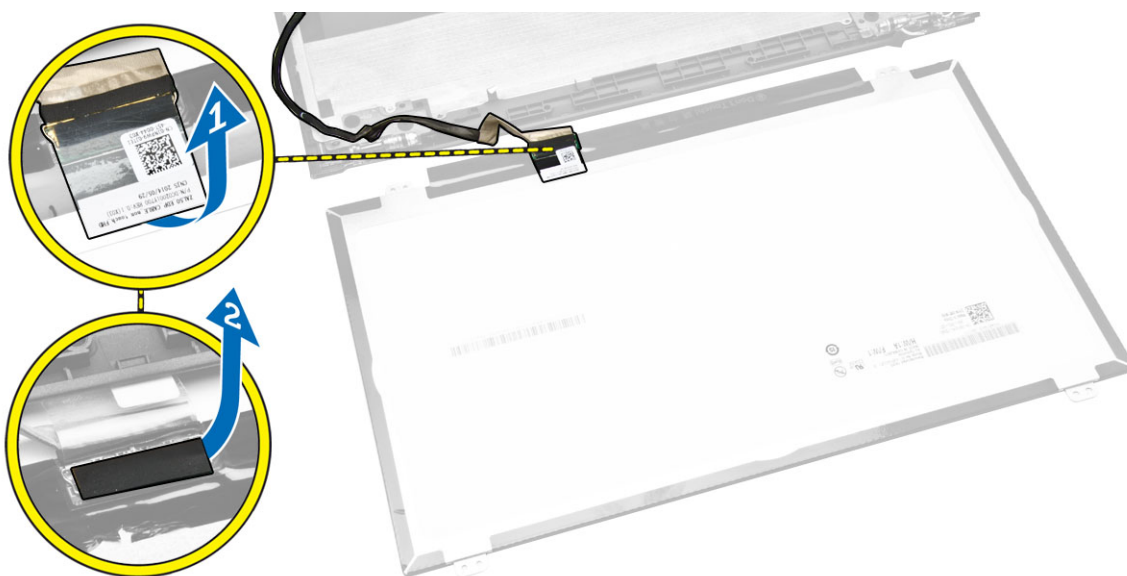
1. Zarovnejte čelní kryt displeje do správné pozice a zaklapněte ho.
2. Připojte kabel sestavy displeje.
3. Namontujte tyto součásti:
 - a. [sestava displeje](#)
 - b. [spodní kryt](#)
 - c. [klávesnice](#)
 - d. [systémový ventilátor](#)
 - e. [karta WLAN](#)
 - f. [pevný disk](#)
 - g. [baterie](#)
 - h. [spodní kryt](#)
4. Postupujte podle pokynů v části [Po manipulaci uvnitř počítače](#).

Demontáž panelu displeje

1. Postupujte podle pokynů v části [Před manipulací uvnitř počítače](#).
2. Demontujte následující součásti:
 - a. [spodní kryt](#)
 - b. [baterie](#)
 - c. [pevný disk](#)
 - d. [karta WLAN](#)
 - e. [systémový ventilátor](#)
 - f. [klávesnice](#)
 - g. [sestava displeje](#)
 - h. [čelní kryt displeje](#)
3. Podle obrázku proveďte následující kroky:
 - a. Demontujte šrouby upevňující panel displeje [1].
 - b. Zvedněte panel displeje [2].



4. Podle obrázku proveďte následující kroky:
 - a. Odstraňte pásku, která upevňuje panel displeje [1].
 - b. Zvedněte západku [2].



5. Podle obrázku proveďte následující kroky:
 - a. Odpojte kabel panelu displeje [1].
 - b. Zvedněte panel displeje [2].



Montáž panelu displeje

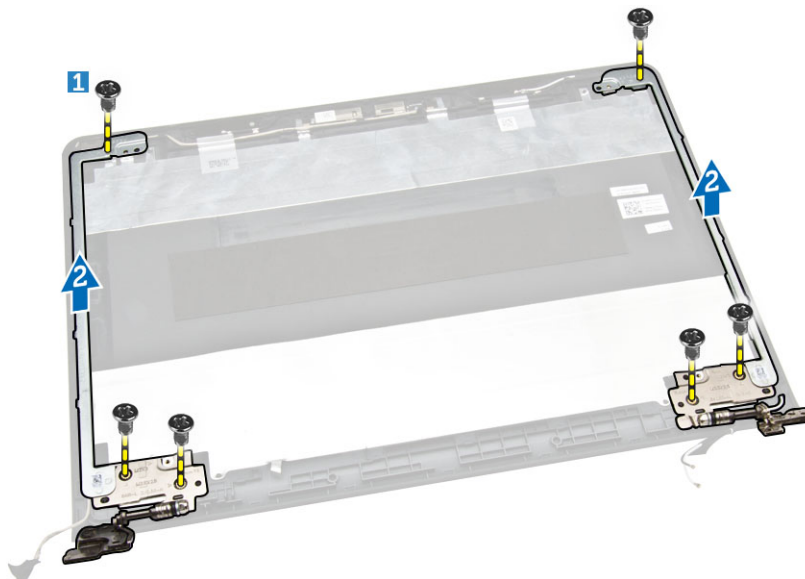
1. Připojte kabel displeje k panelu displeje.
2. Připevněte pásku. Zabezpečte tak kabel displeje.
3. Umístěte panel displeje na sestavu displeje.
4. Utažením šroubů připevněte displej k sestavě displeje.
5. Namontujte tyto součásti:
 - a. [čelní kryt displeje](#)
 - b. [sestava displeje](#)
 - c. [základní rám](#)
 - d. [klávesnice](#)
 - e. [systémový ventilátor](#)
 - f. [karta WLAN](#)
 - g. [pevný disk](#)
 - h. [baterie](#)
 - i. [spodní kryt](#)
6. Postupujte podle pokynů v části [Po manipulaci uvnitř počítače](#).

Demontáž závěsu displeje

1. Postupujte podle pokynů v části [Před manipulací uvnitř počítače](#).
2. Demontujte následující součásti:
 - a. [spodní kryt](#)
 - b. [baterie](#)
 - c. [pevný disk](#)
 - d. [karta WLAN](#)
 - e. [systémový ventilátor](#)
 - f. [klávesnice](#)
 - g. [sestava displeje](#)
 - h. [čelní kryt displeje](#)



- i. [panel displeje](#).
3. Podle obrázku proveďte následující kroky:
- a. Vyšroubujte šrouby, které upevňují závěs displeje [1].
 - b. Zvedněte závěs displeje [2].

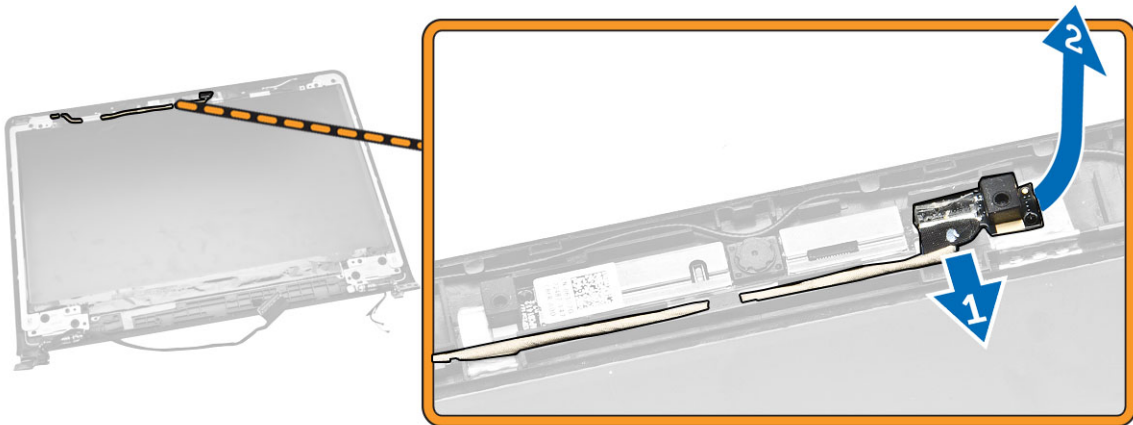


Montáž závěsu displeje

1. Umístěte závěsy displeje na místo.
2. Utáhněte šroubky připevňující závěsy displeje k sestavě displeje.
3. Namontujte tyto součásti:
 - a. [panel displeje](#).
 - b. [čelní kryt displeje](#)
 - c. [sestava displeje](#)
 - d. [základní rám](#)
 - e. [klávesnice](#)
 - f. [systémový ventilátor](#)
 - g. [karta WLAN](#)
 - h. [pevný disk](#)
 - i. [baterie](#)
 - j. [spodní kryt](#)
4. Postupujte podle pokynů v části [Po manipulaci uvnitř počítače](#).

Demontáž kamery

1. Postupujte podle pokynů v části [Před manipulací uvnitř počítače](#).
2. Demontujte následující součásti:
 - a. [spodní kryt](#)
 - b. [baterie](#)
 - c. [čelní kryt displeje](#)
3. Podle obrázku proveďte následující kroky:
 - a. Odpojte kabel kamery od konektoru na modulu kamery [1].
 - b. Zdvihněte a vyjměte kameru ze sestavy displeje [2].

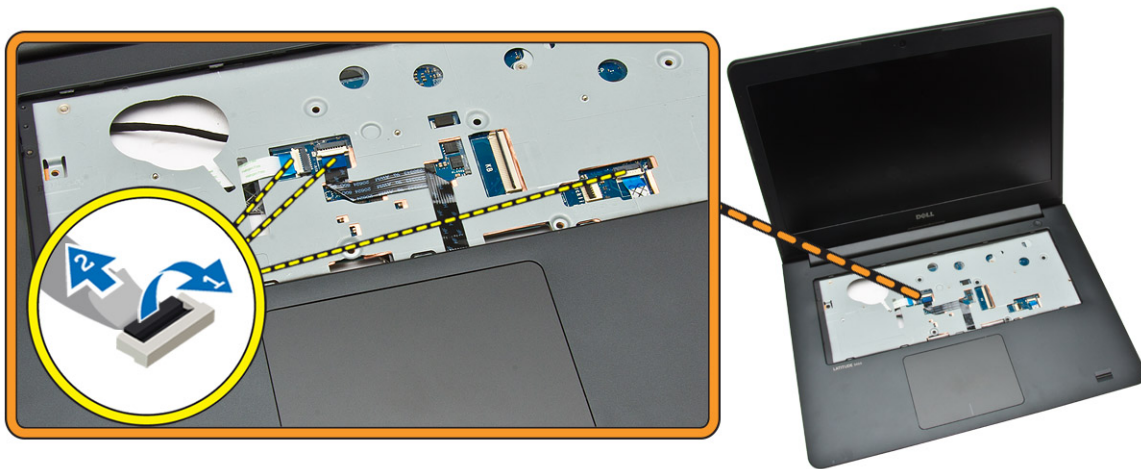


Instalace kamery

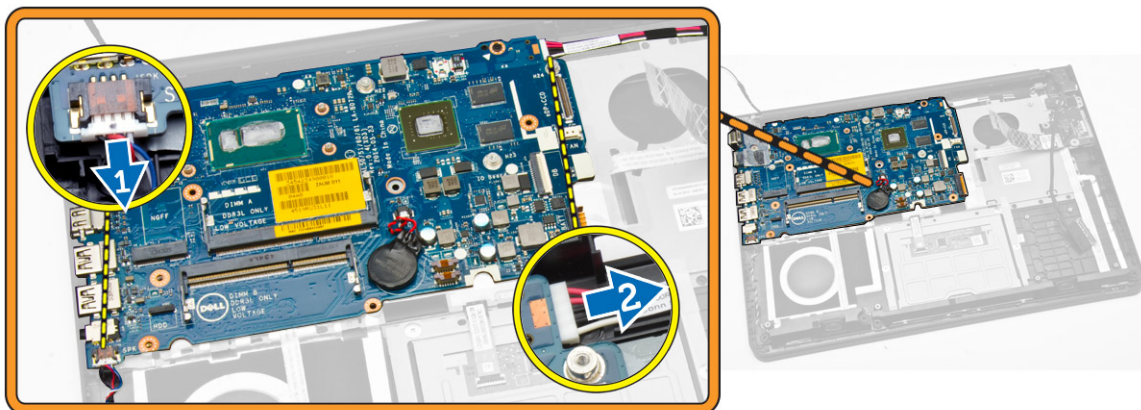
1. Připojte kabel kamery ke konektoru na modulu kamery.
2. Zarovnejte modul kamery do příslušné pozice v počítači.
3. Namontujte tyto součásti:
 - a. [čelní kryt displeje](#)
 - b. [baterie](#)
 - c. [spodní kryt](#)
4. Postupujte podle pokynů v části [Po manipulaci uvnitř počítače](#).

Demontáž základní desky

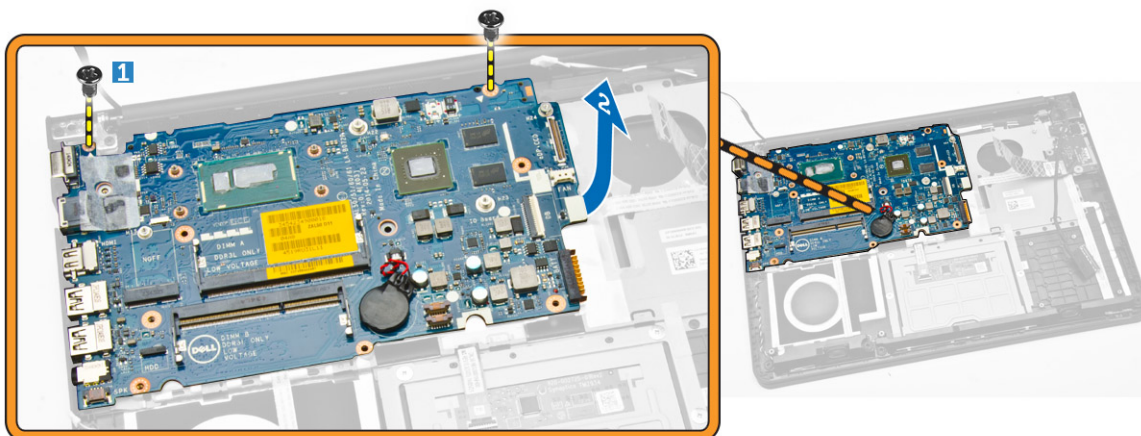
1. Postupujte podle pokynů v části [Před manipulací uvnitř počítače](#).
2. Demontujte následující součásti:
 - a. [spodní kryt](#)
 - b. [baterie](#)
 - c. [pevný disk](#)
 - d. [karta WLAN](#)
 - e. [systémový ventilátor](#)
 - f. [klávesnice](#)
 - g. [základní rám](#)
 - h. [chlazení](#)
3. Podle obrázku proveďte následující kroky:
 - a. Vysuňte pojistnou západku [1].
 - b. Odpojte kabel LED a kabel dotykové podložky [2].



4. Podle obrázku proveďte následující kroky:
- Odpojte kabel reproduktorů [1].
 - Odpojte konektor napájení [2].



5. Podle obrázku proveďte následující kroky:
- Vyšroubujte šroub, který připevňuje základní desku k počítači [1].
 - Zvedněte základní desku [2].

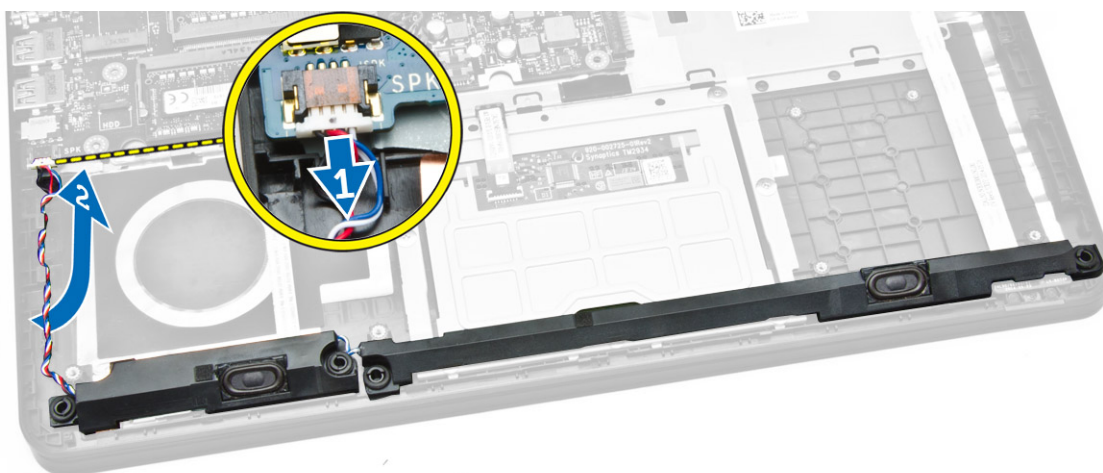


Montáž základní desky

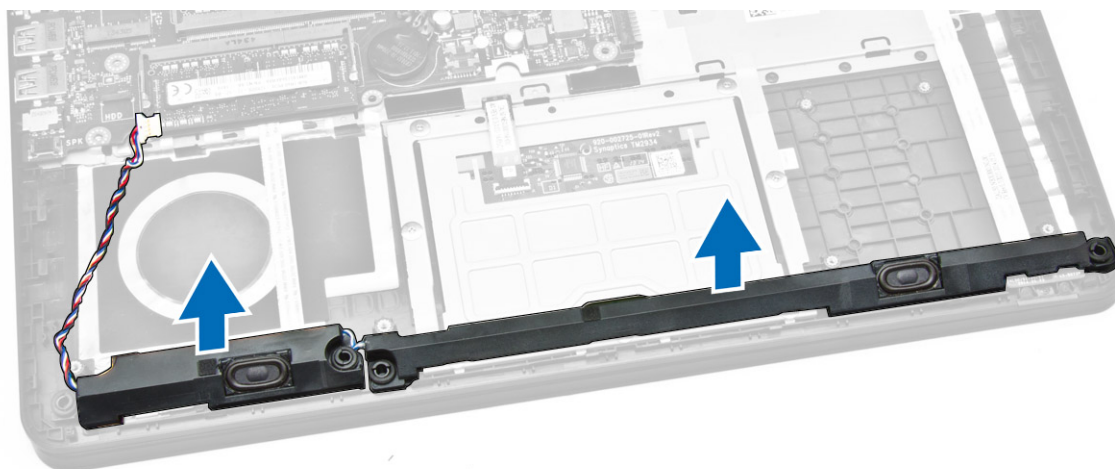
1. Nainstalujte konektor napájení.
2. Základní desku vložte do počítače.
3. Utáhněte šroub upevňující systémovou desku k počítači.
4. Připojte reproduktor.
5. Připojte kabel LED a kabel dotykové podložky.
6. Stiskněte upevňovací úchyt.
7. Namontujte tyto součásti:
 - a. [chlazení](#)
 - b. [základní rám](#)
 - c. [klávesnice](#)
 - d. [systémový ventilátor](#)
 - e. [karta WLAN](#)
 - f. [pevný disk](#)
 - g. [baterie](#)
 - h. [spodní kryt](#)
8. Postupujte podle pokynů v části [Po manipulaci uvnitř počítače](#).

Vyjmutí reproduktorů

1. Postupujte podle pokynů v části [Před manipulací uvnitř počítače](#).
2. Demontujte následující součásti:
 - a. [spodní kryt](#)
 - b. [baterie](#)
 - c. [pevný disk](#)
 - d. [systémový ventilátor](#)
 - e. [klávesnice](#)
 - f. [základní rám](#)
3. Podle obrázku proved'te následující kroky:
 - a. Odpojte kabely reproduktorů [1].
 - b. Vytáhněte kabely reproduktorů z vodiček [2].



4. Vyměňte reproduktory z počítače.

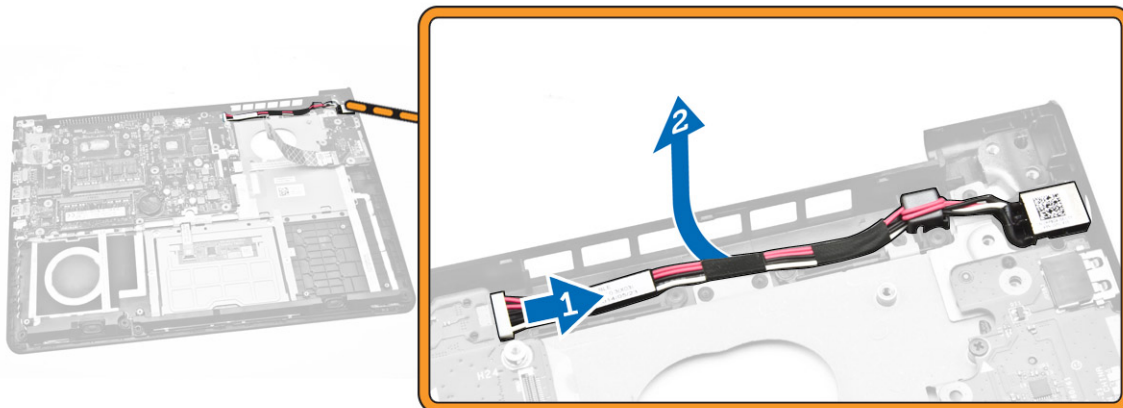


Vložení reproduktorů

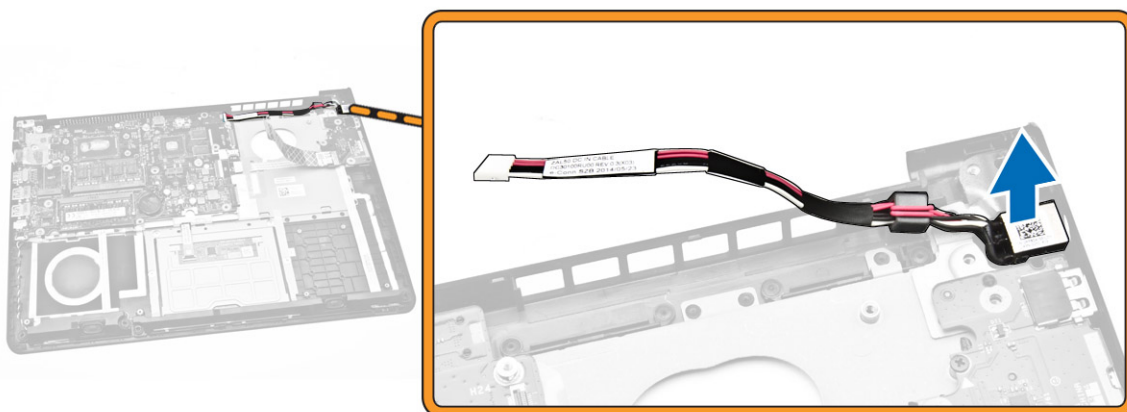
1. Umístěte reproduktor do počítače.
2. Protáhněte kabely reproduktoru.
3. Připojte kabely reproduktoru.
4. Namontujte tyto součásti:
 - a. [spodní kryt](#)
 - b. [klávesnice](#)
 - c. [systémový ventilátor](#)
 - d. [pevný disk](#)
 - e. [baterie](#)
 - f. [spodní kryt](#)
5. Postupujte podle pokynů v části [Po manipulaci uvnitř počítače](#).

Demontáž konektoru napájení

1. Postupujte podle pokynů v části [Před manipulací uvnitř počítače](#).
2. Demontujte následující součásti:
 - a. [spodní kryt](#)
 - b. [baterie](#)
 - c. [pevný disk](#)
 - d. [karta WLAN](#)
 - e. [systémový ventilátor](#)
 - f. [klávesnice](#)
 - g. [základní rám](#)
 - h. [sestava displeje](#)
3. Podle obrázku proveďte následující kroky:
 - a. Odpojte kabel konektoru napájení [1].
 - b. Vytáhněte kabel z vodiček [2].



4. Vyměňte konektor napájení z počítače.



Instalace konektoru napájení

1. Umístěte konektor napájení do počítače.
2. Protáhněte napájecí kabel.
3. Připojte kabel konektoru napájení.
4. Namontujte tyto součásti:
 - a. [sestava displeje](#)
 - b. [základní rám](#)
 - c. [klávesnice](#)
 - d. [systémový ventilátor](#)
 - e. [karta WLAN](#)
 - f. [pevný disk](#)
 - g. [baterie](#)
 - h. [spodní kryt](#)
5. Postupujte podle pokynů v části [Po manipulaci uvnitř počítače](#).

Nastavení systému

Konfigurace systému umožňuje spravovat hardware a stanovit možnosti úrovně systému BIOS. V nastavení konfigurace systému můžete:

- Měnit nastavení NVRAM po přidání nebo odebrání hardwaru
- Prohlížet konfiguraci hardwaru počítače
- Povolit nebo zakázat integrovaná zařízení
- Měnit mezní limity výkonu a napájení
- Spravovat zabezpečení počítače

Sekvence spouštění

Sekvence spouštění umožňuje obejít pořadí spouštěcích zařízení nastavené v nástroji Nastavení systému a spouštět počítač přímo z vybraného zařízení (například optické jednotky nebo pevného disku). Během testu POST (Power-on Self Test) po zobrazení loga Dell máte k dispozici následující možnosti:

- Vstup do nastavení systému stisknutím klávesy <F2>
- Vyvolání jednorázové nabídky zavádění systému stisknutím klávesy <F12>

Jednorázová nabídka zavádění systému obsahuje zařízení, ze kterých můžete spustit počítač a možnost diagnostiky. Možnosti nabídky zavádění jsou následující:

- Removable Drive (Vyjímatelný disk) (je-li k dispozici)
- STXXXX Drive (Jednotka STXXXX)

 **POZNÁMKA: XXX představuje číslo jednotky SATA.**

- Optical Drive (Optická jednotka)
- Diagnostics (Diagnostika)

 **POZNÁMKA: Po výběru možnosti Diagnostics (Diagnostika) se zobrazí obrazovka diagnostiky ePSA.**

Na obrazovce s pořadím zavádění jsou k dispozici také možnosti přístupu na obrazovku nástroje Nastavení systému.


Navigační klávesy

V následující tabulce naleznete klávesy pro navigaci nastavením systému.

 **POZNÁMKA: V případě většiny možností nastavení systému se provedené změny zaznamenají, ale použijí se až po restartu počítače.**

Tabulka 1. Navigační klávesy

Klávesy	Navigace
Šipka nahoru	Přechod na předchozí pole.
Šipka dolů	Přechod na další pole.
<Enter>	Výběr hodnoty ve vybraném poli (je-li to možné) nebo přechod na odkaz v poli.

Klávesy	Navigace
Mezerník	Rozbalení a sbalení rozevírací nabídky (je-li to možné).
<Tab>	Přechod na další specifickou oblast.
	 POZNÁMKA: Pouze u standardního grafického prohlížeče.
<Esc>	Přechod na předchozí stránku až do dosažení hlavní obrazovky. Stiskem klávesy <Esc> na hlavní obrazovce zobrazíte výzvu k uložení všech neuložených změn a restartu systému.
<F1>	Zobrazení souboru s nápovědou k nástroji Nastavení systému.


Možnosti nástroje System Setup (Nastavení systému)


 **POZNÁMKA: V závislosti na počítači a nainstalovaných zařízeních nemusí být některé z uvedených položek k dispozici.**

Tabulka 2. Obecné


Možnost	Popis
System Information	<p>V této sekci jsou uvedeny primární funkce hardwaru počítače.</p> <ul style="list-style-type: none"> System Information: Slouží k zobrazení verze systému BIOS, výrobního čísla, inventárního čísla, štítku majitele, data převzetí do vlastnictví, data výroby a kódu okamžité obsluhy. Memory Information (Informace o paměti): Zobrazí se nainstalovaná paměť, dostupná paměť, rychlost paměti, režim kanálů paměti, technologie paměti, velikost paměti DIMM A a velikost paměti DIMM B. Processor Information: Slouží k zobrazení typu procesoru, počtu jader, ID procesoru, aktuálního taktu, minimálního taktu, maximálního taktu, mezipaměti L2 procesoru, mezipaměti L3 procesoru, možnosti HT a 64bitové technologie. Device Information (Informace o zařízení): Zobrazí se primární pevný disk, adresa MAC LOM, ovladač videa, verze systému BIOS videa, paměť videa, typ panelu, nativní rozlišení, ovladač zvuku, zařízení Wi-Fi, mobilní zařízení a zařízení Bluetooth.
Battery Information	Zobrazuje stav baterie a typ napájecího adaptéru připojeného k počítači.
Boot Sequence	<p>Boot Sequence</p> <p>Umožňuje změnit pořadí, ve kterém se počítač snaží nalézt operační systém. Možnosti jsou následující:</p> <ul style="list-style-type: none"> Disketová jednotka Internal HDD (Interní pevný disk) Úložné zařízení USB CD/DVD/CD-RW Drive (Jednotka CD/DVD/CD-RW) Onboard NIC (Síťová karta v počítači) <p>Ve výchozím nastavení jsou zaškrtnuty všechny možnosti. Můžete zrušit zaškrtnutí kterékoli možnosti a změnit tak pořadí spouštění.</p>
	<p>Boot List Option</p> <p>Slouží ke změně možností spouštěcího seznamu.</p> <ul style="list-style-type: none"> Legacy (Zpětná kompatibilita) UEFI (Rozhraní UEFI)
Advanced Boot Options	Tato možnost umožňuje načíst starší volitelné paměti ROM. Ve výchozím nastavení je možnost Enable Legacy Option ROMs (Povolit starší volitelné paměti ROM) povolena.
Date/Time	Slouží ke změně data a času.

Tabulka 3. System Configuration (Konfigurace systému)






Možnost	Popis
Integrated NIC	Slouží ke konfiguraci integrované síťové karty. Možnosti jsou následující: <ul style="list-style-type: none">• Disabled (Neaktivní)• Enabled (Aktivní)• Enabled w/PXE (Aktivní s PXE) – Tato možnost je ve výchozím nastavení povolena.
SATA Operation	Slouží ke konfiguraci interního řadiče pevného disku SATA. Možnosti jsou následující: <ul style="list-style-type: none">• Disabled (Neaktivní)• AHCI: Tato možnost je ve výchozím nastavení povolena.
Drives	Slouží ke konfiguraci interních disků SATA. Všechny jednotky jsou ve výchozím nastavení povoleny. Možnosti jsou následující: <ul style="list-style-type: none">• SATA-0: Tato možnost je ve výchozím nastavení vybrána.
SMART Reporting	Tato funkce řídí, zda jsou chyby pevného disku týkající se integrovaných jednotek hlášeny během spouštění systému. Tato technologie je součástí specifikací SMART (Self-Monitoring Analysis and Reporting Technology [technologie analýzy a hlášení sebepozorování]). Tato možnost je ve výchozím nastavení zakázána. <ul style="list-style-type: none">• Enable SMART Reporting (Povolit hlášení SMART)
USB Configuration	<p>Toto pole slouží ke konfiguraci integrovaného řadiče USB. Jestliže je pole Boot Support (Podpora spouštění) povoleno, systém umožní spouštění z libovolného úložiště USB (pevné disky, paměťová klíčenka, disketa).</p> <p>Pokud je port USB povolen, zařízení, které k němu připojíte, je povoleno a k dispozici pro operační systém.</p> <p>Pokud je port USB zakázán, operační systém nerozpozná žádné zařízení, které k němu připojíte.</p> <ul style="list-style-type: none">• Enable Boot Support• Enable External USB Port• Enable USB3.0 Controller (Povolit řadič USB 3.0) <p> POZNÁMKA: Klávesnice a myš USB vždy v nastavení BIOS fungují bez ohledu na toto nastavení.</p>
Audio	Toto pole povolí nebo zakáže integrovaný řadič zvuku. Ve výchozím nastavení je vybrána možnost Enable Audio (Povolit zvuk) .
Keyboard Illumination	<p>Toto pole vám umožňuje zvolit provozní režim funkce podsvícení klávesnice. Úroveň jasu klávesnice lze nastavit v rozmezí 0 % až 100 %.</p> <ul style="list-style-type: none">• Disabled (Neaktivní)• Dim (Tlumené)• Bright (Jasný) <p>Tato možnost je ve výchozím nastavení zakázána.</p>
Keyboard Backlight with AC	<p>Nastavení možnosti Keyboard Backlight with AC (Podsvícení klávesnice při napájení z elektrické sítě) na hlavní podsvícení klávesnice nemá vliv. Pro podsvícení klávesnice bude nadále možné nastavit různé úrovně jasu. Nastavení v tomto poli je uplatněno, když je povoleno podsvícení.</p> <ul style="list-style-type: none">• Keyboard Backlight with AC (Podsvícení klávesnice při napájení z elektrické sítě)


Možnost	Popis
	Tato možnost je ve výchozím nastavení zakázána.
Unobtrusive Mode	Pokud tuto možnost povolíte, stisknutím klávesové zkratky Fn+F7 můžete vypnout všechny kontrolky a zvuky systému. Chcete-li vše znovu zapnout, klávesovou zkratku Fn+F7 opětovně stiskněte. Tato možnost je ve výchozím nastavení zakázána.
Miscellaneous Devices	Slouží k povolení či zakázání následujících zařízení: <ul style="list-style-type: none"> · Enable Microphone (Povolit mikrofon) · Enable Camera · Enable Media Card (Povolit paměťové karty) · Disable Media Card (Zakázat paměťovou kartu) <p> POZNÁMKA: Všechna zařízení jsou ve výchozím nastavení povolena.</p> <p>Kartu médií můžete také povolit nebo zakázat.</p>

Tabulka 4. Grafika

Možnost	Popis
LCD Brightness	Slouží k nastavení jasu displeje v závislosti na zdroji napájení (z baterie nebo ze sítě).
	 POZNÁMKA: Nastavení Video (Grafická karta) se zobrazí, pouze pokud je v systému nainstalována grafická karta.


Tabulka 5. Security (Zabezpečení)

Možnost	Popis
Admin Password	Slouží k nastavení, změně a smazání hesla správce. <p> POZNÁMKA: Dříve, než nastavíte heslo systému či pevného disku, je třeba nastavit heslo správce. Smazáním hesla správce automaticky smažete heslo systému a heslo pevného disku.</p> <p> POZNÁMKA: Úspěšná změna hesla se projeví okamžitě.</p> <p>Výchozí nastavení: Not set (Nenastaveno)</p>
System Password	Slouží k nastavení, změně a smazání hesla systému. <p> POZNÁMKA: Úspěšná změna hesla se projeví okamžitě.</p> <p>Výchozí nastavení: Not set (Nenastaveno)</p>
Internal HDD-0 Password	Umožňuje nastavit, změnit nebo odstranit heslo interního pevného disku systému. <p> POZNÁMKA: Úspěšná změna hesla se projeví okamžitě.</p> <p>Výchozí nastavení: Not set (Nenastaveno)</p>
Strong Password	Umožní vynutit, aby byla vždy nastavena silná hesla. <p>Výchozí nastavení: Možnost Enable Strong Password (Povolit silné heslo) není vybrána.</p> <p> POZNÁMKA: Pokud je zapnuta možnost Strong Password (Silné heslo), musí heslo správce a systémové heslo obsahovat alespoň jedno velké písmeno, jedno malé písmeno a mít alespoň 8 znaků.</p>
Password Configuration	Slouží k určení minimální a maximální délky hesla správce a systémového hesla.

Možnost	Popis
Password Bypass	<p>Slouží k povolení či zakázání oprávnění k obejití systémového hesla a hesla interního pevného disku, pokud jsou nastavena. Možnosti jsou následující:</p> <ul style="list-style-type: none"> · Disabled (Neaktivní) · Reboot bypass (Obejití při restartu) <p>Výchozí nastavení: Disabled (Neaktivní)</p>
Password Change	<p>Slouží k povolení či zakázání oprávnění k heslům systému a pevného disku, pokud je nastaveno heslo správce.</p> <p>Výchozí nastavení: Je vybrána možnost Allow Non-Admin Password Changes (Povolit změny hesla jiného typu než správce)</p>
Non-Admin Setup Changes	<p>Umožňuje určit, zda jsou po nastavení hesla správce povoleny změny v možnostech nastavení. Pokud je tato možnost zakázána, pak jsou možnosti nastavení uzamčeny heslem správce.</p>
Computrace	<p>Slouží k povolení či zakázání volitelného softwaru Computrace. Možnosti jsou následující:</p> <ul style="list-style-type: none"> · Deactivate (Deaktivovat) · Disable (Zakázat) · Activate (Aktivovat) <p> POZNÁMKA: Možnosti Activate (Aktivovat) a Disable (Zakázat) tuto funkci trvale aktivují či zakážou bez možnosti toto nastavení v budoucnu změnit.</p> <p>Deactivate (Deaktivovat – výchozí)</p>
CPU XD Support	<p>Slouží k povolení režimu Execute Disable u procesoru.</p> <p>Enable CPU XD Support (Povolit podporu funkce CPU XD Support – výchozí)</p>
Admin Setup Lockout	<p>Brání uživatelům v přístupu k nastavením, pokud je nastaveno heslo správce.</p> <p>Výchozí nastavení: Možnost Enable Admin Setup Lockout (Povolit zámek nastavení správce) není vybrána.</p>

Tabulka 6. Secure Boot (Bezpečné zavádění)

Možnost	Popis
Secure Boot Enable (Povolit zabezpečené spouštění)	<p>Tato možnost povolí nebo zakáže funkci Secure Boot.</p> <ul style="list-style-type: none"> · Disabled (Neaktivní) · Enabled (Aktivní) <p>Výchozí nastavení: Možnost je povolena.</p>
Expert Key Management	<p>Umožňuje manipulovat s databázemi bezpečnostních klíčů pouze v případě, že je systém v režimu Custom Mode (Vlastní režim). Možnost Enable Custom Mode (Povolit vlastní režim) je ve výchozím nastavení zakázána. Možnosti jsou následující:</p> <ul style="list-style-type: none"> · PK · KEK · db · dbx <p>Pokud povolíte režim Custom Mode (Vlastní režim), zobrazí se odpovídající možnosti pro klíče PK, KEK, db a dbx. Možnosti jsou následující:</p> <ul style="list-style-type: none"> · Save to File (Uložit do souboru) – Uloží klíč do uživatelem zvoleného souboru.


Možnost	Popis
	<ul style="list-style-type: none"> • Replace from File (Nahradit ze souboru) – Nahradí aktuální klíč klíčem z uživatelem zvoleného souboru. • Append from File (Připojit ze souboru) – Přidá klíč do aktuální databáze z uživatelem zvoleného souboru. • Delete (Odstranit) – Odstraní vybraný klíč. • Reset All Keys (Resetovat všechny klíče) – Resetuje klíče na výchozí nastavení. • Delete All Keys (Odstranit všechny klíče) – Odstraní všechny klíče. <p> POZNÁMKA: Pokud režim Custom Mode (Vlastní režim) zakážete, všechny provedené změny se odstraní a obnoví se výchozí nastavení klíčů.</p>


Tabulka 7. Performance (Výkon)

Možnost	Popis
Multi Core Support	<p>Toto pole určuje, zda bude mít proces povoleno jedno jádro, nebo všechna jádra. Výkon některých aplikací se s dalšími jádry zlepšuje. Tato možnost je ve výchozím nastavení povolena. Umožňuje povolit či zakázat podporu více jader u procesoru. Instalovaný procesor podporuje dvě jádra. Pokud povolíte možnost Multi-Core Support, budou povolena dvě jádra. Pokud zakážete možnost Multi-Core Support, bude povoleno jedno jádro.</p> <ul style="list-style-type: none"> • Enable Multi Core Support (Povolit podporu více jader) <p>Výchozí nastavení: Možnost je povolena.</p>
Intel SpeedStep	<p>Slouží k povolení či zakázání funkce Intel SpeedStep.</p> <ul style="list-style-type: none"> • Enable Intel SpeedStep (Povolit funkci Intel SpeedStep) <p>Výchozí nastavení: Možnost je povolena.</p>
C States Control	<p>Slouží k povolení či zakázání dalších režimů spánku procesoru.</p> <ul style="list-style-type: none"> • C states (Stavy C) <p>Výchozí nastavení: Možnost je povolena.</p>
Intel TurboBoost	<p>Slouží k povolení či zakázání režimu procesoru Intel TurboBoost.</p> <ul style="list-style-type: none"> • Enable Intel TurboBoost (Povolit technologii Intel TurboBoost) <p>Výchozí nastavení: Možnost je povolena.</p>
Hyper-Thread Control	<p>Slouží k povolení či zakázání funkce HyperThreading v procesoru.</p> <ul style="list-style-type: none"> • Disabled (Neaktivní) • Enabled (Aktivní) <p>Výchozí nastavení: Možnost je povolena.</p>

Tabulka 8. Power Management (Správa napájení)

Možnost	Popis
AC Behavior	<p>Slouží k povolení či zakázání funkce automatického zapnutí počítače, pokud je připojen napájecí adaptér.</p> <p>Výchozí nastavení: Možnost Wake on AC (Zapnout při připojení napájecího adaptéru) není vybrána.</p>
Auto On Time	<p>Slouží k nastavení času, kdy se počítač automaticky zapne. Možnosti jsou následující:</p>

Možnost	Popis
	<ul style="list-style-type: none"> • Disabled (Zakázáno – výchozí) • Every Day (Každý den) • Weekdays (V pracovní dny) • Select Days (Vybrané dny)
USB Wake Support	<p>Slouží k povolení funkce, kdy se po vložení zařízení USB počítač probudí z režimu spánku.</p> <p> POZNÁMKA: Tato funkce pracuje pouze v případě, je-li připojen napájecí adaptér. Jestliže během režimu spánku odeberete napájecí adaptér, konfigurace systému odpojí napájení všech portů USB v zájmu úspory energie baterie.</p> <ul style="list-style-type: none"> • Enable USB Wake Support <p>Výchozí nastavení: Možnost je zakázána.</p>
Wireless Radio Control	<p>Umožňuje povolení či zakázání funkce, která automaticky přepíná mezi kabelovou a bezdrátovou sítí nezávisle na fyzickém připojení.</p> <ul style="list-style-type: none"> • Control WLAN Radio (Ovládání rozhraní WLAN) <p>Výchozí nastavení: Možnost je zakázána.</p>
Wake on LAN/WLAN	<p>Slouží k povolení či zakázání funkce, která zapne počítač, pokud je spuštěn pomocí signálu sítě LAN.</p> <ul style="list-style-type: none"> • Disabled (Zakázáno): Tato možnost je ve výchozím nastavení povolena. • LAN Only (Pouze LAN) • WLAN Only (Pouze WLAN) • LAN or WLAN (LAN nebo WLAN) • LAN with PXE Boot (LAN se spuštěním PXE)
Block Sleep	<p>Tato možnost slouží k povolení přechodu bloků do režimu spánku (stav S3) v prostředí operačního systému.</p> <p>Block Sleep (S3 state) (Režim spánku bloků – stav S3) – Tato možnost je ve výchozím nastavení zakázána.</p>
Peak Shift	<p>Tato možnost umožňuje omezit na minimum spotřebu energie napájecího adaptéru během energetické špičky. Povolíte-li tuto možnost, bude počítač napájen z baterie i tehdy, kdy je připojen napájecí adaptér.</p>
Advanced Battery Charge Configuration	<p>Tato možnost umožňuje maximalizovat stav baterie. Povolíte-li tuto možnost, počítač použije po dobu, kdy nepracujete, standardní nabíjecí algoritmus pro zlepšení stavu baterie.</p> <p>Disabled (Zakázáno – výchozí)</p>
Primary Battery Charge Configuration	<p>Slouží k výběru režimu nabíjení baterie. Možnosti jsou následující:</p> <ul style="list-style-type: none"> • Adaptive (Latitude E5250) (Adaptivní) • Standard (Standardní) – úplné nabití baterie v běžném režimu. • ExpressCharge (Expresní nabíjení) – baterie může být nabíjena za kratší čas pomocí technologie pro rychlé nabíjení společnosti Dell. Tato možnost je ve výchozím nastavení povolena. • Primarily AC use (Latitude E5250) (Primární použití na stříd. proud) • Custom (Latitude E5250) (Vlastní) <p>Pokud je zvoleno Custom Charge (Vlastní nabíjení), lze také nakonfigurovat možnosti Custom Charge Start (Spuštění vlastního nabíjení) a Custom Charge Stop (Konec vlastního nabíjení).</p>

Možnost	Popis
	 POZNÁMKA: Všechny režimy nabíjení nemusí být k dispozici pro všechny baterie. Chcete-li povolit tuto možnost, zakažte možnost Advanced Battery Charge Configuration (Pokročilá konfigurace nabíjení baterie).

Tabulka 9. POST Behavior (Chování POST)

Možnost	Popis
Adapter Warnings	<p>Slouží k povolení či zakázání nastavení výstražných zpráv systému (BIOS), pokud používáte určité typy napájecích adaptérů.</p> <p>Výchozí nastavení: Enable Adapter Warnings (Povolit výstrahy adaptéru)</p>
Keypad (Embedded)	<p>Umožňuje výběr jedné ze dvou metod pro povolení numerické klávesnice, která je součástí interní klávesnice.</p> <ul style="list-style-type: none"> • Fn Key Only (Jen funkční klávesa Fn): Tato možnost je ve výchozím nastavení povolena. • By Numlock
Numlock Enable	<p>Slouží k povolení možnosti Numlock po spuštění počítače.</p> <p>Enable Network (Povolit síť)</p> <p>Tato možnost je ve výchozím nastavení povolena.</p>
Fn Key Emulation	<p>Slouží k nastavení možnosti, kdy je klávesa <Scroll Lock> použita k simulaci funkce klávesy <Fn>.</p> <p>Enable Fn Key Emulation (Povolit emulaci klávesy Fn – výchozí)</p>
Fn Lock Hot Key	<p>Umožňuje, aby kombinace kláves <Fn> +<Esc> přepínala primární chování kláves F1–F12 mezi standardními a sekundárními funkcemi.</p> <ul style="list-style-type: none"> • Lock Mode Disable/Standard (Režim zámku zakázán / standardní) Tato možnost je ve výchozím nastavení povolena. • Lock Mode Enable/Secondary (Povolit režim zamčení / sekundární)
Fastboot	<p>Umožňuje urychlit proces spouštění vynecháním některých kroků kontroly kompatibility. Možnosti jsou následující:</p> <ul style="list-style-type: none"> • Minimal (Minimální) • Thorough (Důkladná – výchozí) • Auto (Automaticky)
Extended BIOS POST Time	<p>Umožňuje nastavit dodatečné zpoždění před zaváděním. Možnosti jsou následující:</p> <ul style="list-style-type: none"> • 0 seconds (0 sekund). Tato možnost je ve výchozím nastavení povolena. • 5 seconds (5 sekund) • 10 seconds (10 sekund)

Tabulka 10. Virtualization Support (Podpora virtualizace)

Možnost	Popis
Virtualization	<p>Slouží k povolení či zakázání virtualizační technologie Intel.</p> <ul style="list-style-type: none"> • Enable Intel Virtualization Technology (Povolit technologii Intel Virtualization) (výchozí)

Tabulka 11. Bezdrátové připojení

Možnost	Popis
Wireless Switch	Slouží k nastavení bezdrátových zařízení, která lze spravovat pomocí přepínače bezdrátové komunikace. Možnosti jsou následující: <ul style="list-style-type: none"> · WLAN · Bluetooth Všechny možnosti jsou ve výchozím nastavení povoleny.
Wireless Device Enable	Slouží k povolení či zakázání vnitřních bezdrátových zařízení: <ul style="list-style-type: none"> · WLAN · Bluetooth Všechny možnosti jsou ve výchozím nastavení povoleny.

Tabulka 12. Maintenance (Údržba)



Možnost	Popis
Service Tag (Výrobní číslo)	Slouží k zobrazení servisního čísla počítače.
Asset Tag (Inventární číslo)	Umožňuje vytvořit inventární štítek počítače, pokud zatím nebyl nastaven. Tato volba není ve výchozím nastavení nastavena.

Tabulka 13. System Logs (Systémové protokoly)

Možnost	Popis
BIOS Events	Slouží k zobrazení a vymazání událostí po spuštění v rámci volby System Setup (Nastavení systému) (BIOS).
Thermal Events	Slouží k zobrazení a vymazání událostí teploty po spuštění v rámci volby System Setup (Nastavení systému).
Power Events	Slouží k zobrazení a vymazání událostí napájení v rámci volby System Setup (Nastavení systému).

Aktualizace systému BIOS

Systém BIOS (nastavení systému) se doporučuje aktualizovat tehdy, když měníte základní desku nebo je k dispozici aktualizace. V případě notebooků zajistěte, aby baterie byla plně nabitá a notebook byl připojen do elektrické sítě.

1. Restartujte počítač.
2. Přejděte na web dell.com/support.
3. Zadejte **servisní označení** nebo **kód expresní služby** a klepněte na tlačítko **Submit (Odeslat)**.
 -  **POZNÁMKA:** Chcete-li najít servisní označení, klepněte na odkaz **Where is my Service Tag? (Kde je moje servisní označení?)**
 -  **POZNÁMKA:** Pokud nemůžete najít výrobní číslo, klikněte na možnost **Detect My Product (Zjistit můj produkt)**. Pokračujte podle pokynů na obrazovce.
4. Pokud nemůžete nelézt servisní označení, klepněte na produktovou kategorii vašeho počítače.
5. Vyberte ze seznamu **Product Type (Produktový typ)**.
6. Vyberte model svého počítače. Zobrazí se stránka **produktové podpory** pro váš počítač.
7. Klepněte na možnost **Get drivers (Získat ovladače)** a poté na možnost **View All Drivers (Zobrazit všechny ovladače)**. Zobrazí se stránka ovladačů a souborů ke stažení.
8. Na obrazovce Drivers & Downloads (Ovladače a soubory ke stažení) vyberte v rozevíracím seznamu **Operating System (Operační systém)** možnost **BIOS**.

9. Vyhledejte nejnovější soubor se systémem BIOS a klepněte na tlačítko **Download File (Stáhnout soubor)**.
Můžete také analyzovat, které ovladače potřebují aktualizovat. Chcete-li tak učinit na svém produktu, klikněte na možnost **Analyze System for Updates (Analyzovat systém pro aktualizace)** a postupujte podle pokynů na obrazovce.
10. V okně **Please select your download method below (Zvolte metodu stažení)** zvolte vhodnou metodu stahování a klikněte na tlačítko **Download File (Stáhnout soubor)**.
Zobrazí se okno **File Download (Stažení souboru)**.
11. Klepnutím na tlačítko **Save (Uložit)** uložíte soubor do počítače.
12. Klepnutím na tlačítko **Run (Spustit)** v počítači nainstalujete aktualizované nastavení systému BIOS.
Postupujte podle pokynů na obrazovce.

Systémové heslo a heslo pro nastavení

Můžete vytvořit systémové heslo a zabezpečit počítač heslem.

Typ hesla	Popis
Heslo systému	Heslo, které je třeba zadat před přihlášením se k počítači.
Heslo nastavení	Heslo, které je třeba zadat před získáním přístupu a možností provádění změn v nastavení systému BIOS v počítači.

 **UPOZORNĚNÍ:** Heslo nabízí základní úroveň zabezpečení dat v počítači.

 **UPOZORNĚNÍ:** Pokud počítač nebude uzamčen nebo zůstane bez dozoru, k uloženým datům může získat přístup kdokoli.

 **POZNÁMKA:** Počítač, který vám zašleme, má funkci hesla systému a hesla nastavení vypnutou.

Nastavení systémového hesla a hesla pro nastavení

Přiřadit nové **heslo systému** nebo **heslo nastavení** či změnit stávající **heslo systému** nebo **heslo nastavení** můžete pouze v případě, že v nastavení **Password Status (Stav hesla)** je vybrána možnost **Unlocked (Odemčeno)**. Jestliže je u stavu hesla vybrána možnost **Locked (Zamčeno)**, heslo systému nelze měnit.

 **POZNÁMKA:** Pokud propojku pro heslo nepoužijete, stávající heslo systému a heslo nastavení odstraníte a k přihlášení k počítači není třeba heslo systému používat.

Do nastavení systému přejdete stisknutím tlačítka <F2> ihned po spuštění či restartu počítače.

1. Na obrazovce **System BIOS (Systém BIOS)** nebo **System Setup (Nastavení systému)** vyberte možnost **System Security (Zabezpečení systému)** a klepněte na tlačítko <Enter>.

Otevře se obrazovka **System Security (Zabezpečení systému)**.

2. Na obrazovce **System Security (Zabezpečení systému)** ověřte, zda je v nastavení **Password Status (Stav hesla)** vybrána možnost **Unlocked (Odemčeno)**.

3. Vyberte možnost **System Password (Heslo systému)**, zadejte heslo systému a stiskněte klávesu <Enter> nebo <Tab>.

Nové heslo systému přiřadíte podle následujících pokynů:

- Heslo smí obsahovat nejvýše 32 znaků.
- Heslo smí obsahovat čísla od 0 do 9.
- Povolená jsou pouze malá písmena (velká písmena jsou zakázána).
- Povoleny jsou pouze následující zvláštní znaky: mezera, ("), (+), (.), (-), (.), (/), (:), ([), (\), (]), (').

Po zobrazení výzvy znovu zadejte heslo systému.

4. Zadejte dříve zadané heslo systému a klepněte na tlačítko **OK**.
5. Vyberte možnost **Setup Password (Heslo nastavení)**, zadejte heslo systému a stiskněte klávesu <Enter> nebo <Tab>.
Zobrazí se zpráva s požadavkem o opětovné zadání hesla nastavení.
6. Zadejte dříve zadané heslo nastavení a klepněte na tlačítko **OK**.



7. Po stisku klávesy <Esc> se zobrazí zpráva s požadavkem o uložení změn.
8. Stiskem klávesy <Y> změny uložíte.
Počítač se restartuje.

Odstranění nebo změna stávajícího hesla k systému nebo nastavení

Před pokusem o odstranění nebo změnu stávajícího hesla systému nebo nastavení se ujistěte, že je v nabídce **Password Status** (Stav hesla) vybrána možnost Unlocked (Odemknuto). Pokud je v nabídce **Password Status** (Stav hesla) vybrána možnost Locked (Zamčeno), stávající heslo systému nebo nastavení odstranit ani změnit nelze. Nástroj Nastavení systému otevřete stiskem tlačítka <F2> ihned po spuštění či restartu počítače.

1. Na obrazovce **System BIOS** (Systém BIOS) nebo **System Setup** (Nastavení systému) vyberte možnost **System Security** (Zabezpečení systému) a klepněte na tlačítko <Enter>.
Otevře se obrazovka **System Security** (Zabezpečení systému).
2. Na obrazovce **System Security** (Zabezpečení systému) ověřte, zda je v nastavení **Password Status** (Stav hesla) vybrána možnost **Unlocked** (Odemčeno).
3. Po odstranění stávajícího hesla systému vyberte možnost **System Password** (Heslo systému) a stiskněte klávesu <Enter> nebo <Tab>.
4. Po odstranění stávajícího hesla nastavení vyberte možnost **Setup Password** (Heslo nastavení) a stiskněte klávesu <Enter> nebo <Tab>.

 **POZNÁMKA: Po změně hesla systému nebo nastavení zadejte po zobrazení výzvy nové heslo. Jestliže heslo systému nebo nastavení odstraní, potvrďte po zobrazení výzvy své rozhodnutí.**

5. Po stisku klávesy <Esc> se zobrazí zpráva s požadavkem o uložení změn.
6. Stiskem klávesy <Y> uložíte změny a nástroj Nastavení systému ukončíte.
Počítač se restartuje.

Diagnostika

Vyskytnou-li se potíže s počítačem, spusťte před kontaktováním společnosti Dell a vyhledáním technické podpory diagnostiku ePSA. Cílem diagnostiky je vyzkoušet hardware počítače bez nutnosti použít dodatečné zařízení nebo rizika ztráty dat. Pokud nedokážete problém sami napravit, výsledky diagnostiky mohou zaměstnancům podpory pomoci ve vyřešení problému za vás.

Rozšířená diagnostika vyhodnocení systému před jeho spuštěním (ePSA)

Diagnostika ePSA (známá také jako diagnostika systému) provádí celkovou kontrolu hardwaru. Diagnostika ePSA je integrována do systému BIOS a je spouštěna interně systémem BIOS. Vestavěná diagnostika systému poskytuje sadu možností pro konkrétní zařízení nebo jejich skupiny a umožní vám:



- Spustět testy automaticky nebo v interaktivním režimu
- Opakovat testy
- Zobrazit nebo ukládat výsledky testů
- Procházet testy a využitím dalších možností testu získat dodatečné informace o zařízeních, u kterých test selhal
- Prohlížet stavové zprávy s informacemi o úspěšném dokončení testu
- Prohlížet chybové zprávy s informacemi o problémech, ke kterým během testu došlo

 **UPOZORNĚNÍ: Používejte diagnostiku systému pouze k testování tohoto počítače. Použití tohoto programu s jinými počítači může mít za následek neplatné výsledky nebo chybové zprávy.**

 **POZNÁMKA: Některé testy pro konkrétní zařízení vyžadují zásah uživatele. Při provádění diagnostických testů buďte vždy přítomni u terminálu počítače.**

1. Zapněte počítač.
2. Během spouštění počítače vyčkejte na zobrazení loga Dell a stiskněte klávesu <F12>.
3. Na obrazovce se spouštěcí nabídkou vyberte možnost **Diagnostics (Diagnostika)**.
Zobrazí se okno **Enhanced Pre-boot System Assessment (Diagnostika ePSA)** se seznamem všech zařízení zjištěných v počítači. Diagnostika spustí testy na všech zjištěných zařízeních.
4. Chcete-li spustit diagnostický test u konkrétního zařízení, stiskněte klávesu <Esc> a klepnutím na tlačítko **Yes (Ano)** ukončete diagnostický test.
5. V levém podokně vyberte požadované zařízení a klepněte na tlačítko **Run Tests (Spustit testy)**.
6. V případě jakéhokoli problému se zobrazí chybové kódy.
Chybový kód si poznamenejte a obraťte se na společnost Dell.

Indikátory stavu zařízení

Ikona	Popis
	Svítlí po zapnutí počítače. Bliká, když je počítač v režimu řízení spotřeby.
	Svítlí nebo bliká podle stavu nabití baterie.





Indikátory stavu baterie

Když je počítač připojený k elektrické zásuvce, svítí indikátor stavu baterie následujícím způsobem:

Střídavě bliká žlutý a bílý indikátor	K notebooku je připojen neověřený či nepodporovaný napájecí adaptér jiného výrobce než společnosti Dell.
Střídavě bliká žlutý a trvale svítí bílý indikátor	Dočasné selhání baterie s připojeným napájecím adaptérem.
Trvale bliká žlutý indikátor	Závažné selhání baterie s připojeným napájecím adaptérem.
Indikátory nesvítí	Baterie je v režimu plného nabití s připojeným napájecím adaptérem.
Svítí bílý indikátor	Baterie je v režimu nabíjení s připojeným napájecím adaptérem.

Technické údaje

 **POZNÁMKA:** Nabídka se liší podle regionu. Další informace týkající se konfigurace počítače získáte po klepnutí na tlačítko Start  (Ikona Start) → Nápověda a odborná pomoc a po vybrání možnosti zobrazení informací o počítači.

Tabulka 14. System Information

Funkce	Popis
Šířka datové sběrnice	64 bitů
Flash EPROM	8 MB

Tabulka 15. Procesor

Funkce	Popis
Typ	<ul style="list-style-type: none"> 6. generace procesoru Intel i3, i5 a i7 Intel Celeron
Mezipaměť L1	64 kB
Mezipaměť L2	256 KB
Mezipaměť L3	Až 4 MB

Tabulka 16. Paměť

Funkce	Popis
Konektor paměti	dva interně přístupné konektory DDR3L
Kapacita paměti	4 GB a 8 GB
Typ paměti	1600 MHz (dvoukanálová konfigurace DDR3L)
Minimální velikost paměti	4 GB
Maximální velikost paměti	16 GB (8 × 2 GB)

Tabulka 17. Audio

Funkce	Popis
Typ	4kanálový zvuk High Definition
Řadič	Realtek ALC3234
Převod stereofonního signálu	24bitový (analogový-digitální a digitální-analogový)
Rozhraní	Sběrnice Intel HDA
Reproduktory	2 W × 2 W
Ovládání hlasitosti	programová nabídka a klávesy pro ovládání médií na klávesnici

Tabulka 18. Grafika

Funkce	Popis
Typ grafické karty	Integrovaná na systémové desce / samostatná
Grafický adaptér:	
UMA	Grafická karta Intel HD 4400 (sdílená paměť)
Samostatná	NVIDIA GeForce Nvidia GeForce 830M (2GB DDR3)
Datová sběrnice	64 bitů

Tabulka 19. Kamera

Funkce	Popis
Rozlišení kamery	0,92 megapixelu
Rozlišení videa (maximální)	1280 x 720 (HD) při 30 snímcích za sekundu (max.)
Diagonální zobrazovací úhel	66°

Tabulka 20. Komunikace

Funkce	Popis
Síťový adaptér	10/100/1000 Mb/s Ethernet LAN na základní desce (LOM)
Bezdrátové připojení	Wi-Fi 802.11 b/g/n a 802.11 a/b/g/n/ac

Tabulka 21. Porty a konektory

Funkce	Popis
Audio	jeden kombinovaný port pro sluchátka/mikrofon (náhlavní sada)
Grafika	<ul style="list-style-type: none"> · jeden 15kolíkový port VGA · jeden 19kolíkový port HDMI
Síťový adaptér	jeden port RJ–45
USB	<ul style="list-style-type: none"> · dva porty USB 3.0 · jeden port USB 2.0



POZNÁMKA: Napájený konektor standardu USB 3.0 také podporuje ladění Microsoft Kernel Debugging. The ports are identified in the documentation shipped with your computer.

Čtečka paměťových karet	Jeden slot 3-v-1
Čtečka paměťových karet	jedna (SD, SDHC, SDXC, MS, MS Pro)
Fingerprint Reader	jeden (volitelný)

Tabulka 22. Displej

Funkce	Latitude 3460	Latitude 3560
Typ	WLED, HD, 14,0 palců	WLED, HD, 15,6 palce
Výška	205,60 mm	360,00 mm
Šířka	320,90 mm	224,30 mm
Úhlopříčka	14,0 palců	15,6 palců

Funkce	Latitude 3460	Latitude 3560
Aktivní oblast (X/Y)	309,40 mm × 173,95 mm (12,18 palce × 6,85 palce)	344,23 mm × 193,54 mm (13,55 palce × 7,61 palce)
Maximální rozlišení	1366 × 768 pixelů	1366 × 768 pixelů
Maximální jas	200 nitů	200 nitů
Provozní úhel	0° (zavřeno) – min 135 °	0° (zavřeno) – min 135 °
Obnovovací frekvence	60 Hz	60 Hz
Minimální pozorovací úhly:		
Horizontální	40° / 40°	40° / 40°
Vertikální	10° / 30°	10° / 30°
Rozteč pixelů	0,265 mm × 0,265 mm	0,252 mm × 0,252 mm
Externí displej		VGA

Tabulka 23. Klávesnice

Funkce	Popis
Počet kláves:	
Latitude 3450	USA 80, Brazílie 82, Spojené království 81, Japonsko 84
Latitude 3550	USA 101, Brazílie 104, Spojené království 102, Japonsko 105

Tabulka 24. Dotyková podložka

Funkce	Popis
Osa X	102,4 mm (4,03 palce)
Osa Y	7,4 mm (3,04 palce)

Tabulka 25. Baterie

Funkce	Popis
Typ	<ul style="list-style-type: none"> • 3člávková baterie „smart“ Li-Ion (43 Wh) • 4člávková „inteligentní“ lithium-iontová baterie (58 Wh)
Rozměry:	
Výška	<ul style="list-style-type: none"> • 3člávková – 7,8 mm • 4člávková – 7,8 mm
Šířka	<ul style="list-style-type: none"> • 3člávková – 124,7 mm • 4člávková – 124,7 mm
Hloubka	<ul style="list-style-type: none"> • 3člávková – 208,25 mm • 4člávková – 208,25 mm
Hmotnost	<ul style="list-style-type: none"> • 3člávková – 283 g • 4člávková – 350 g
Životnost	300 cyklů vybití/nabití
Napětí	<ul style="list-style-type: none"> • 3člávková – 11,1 V stejnosm.



Funkce	Popis
	· 4čláňková – 7,4 V stejnosm.
Teplotní rozsah:	
Provozní	0–50 °C (32–122 °F)
Neprovozní	-20 °C až 65 °C (-4 °F až 149 °F)
Knoflíková baterie	3 V, CR2032, lithium-iontová

Tabulka 26. Napájecí adaptér

Funkce	Popis
Typ	65 W nebo 90 W
Vstupní napětí	100 až 240 V stř.
Vstupní proud (max.)	1.50 A / 1.60 A / 1.70 A / 2.50 A
Vstupní frekvence	50 až 60 Hz
Výstupní proud	65 W/90 W
Výstupní proud	3,34 A/4,62 A
Jmenovité výstupní napětí	19,50 V stejnosm. nap.
Teplotní rozsah:	
Provozní	0 až 40 °C (32 až 104 °F)
Neprovozní	-40 °C až 70 °C (-40 °F až 158 °F)

Tabulka 27. Rozměry a hmotnost

Rozměry a hmotnost	Latitude 3450	Latitude 3550
Výška:		
Nedotýkový displej	22,2 mm (0,87 palce)	22,3 mm (0,88 palce)
Dotýkový displej	23,0 mm (0,90 palce)	23,2 mm (0,91 palce)
Šířka:		
Nedotýkový displej	245,9 mm (9,68 palců)	258,95 mm (10,19 palců)
Dotýkový displej	246,1 mm (9,69 palců)	259,2 mm (10,20 palců)
Hloubka:		
Nedotýkový displej	342,0 mm (13,46 palců)	380,4 mm (14,98 palců)
Dotýkový displej	342,0 mm (13,46 palců)	380,4 mm (14,98 palců)
Hmotnost (min.):		
Nedotýkový displej	1,89 kg (4,18 libry)	2,15 kg (4,75 libry)
Dotýkový displej	2,04 kg (4,51 libry)	2,36 kg (5,21 liber)

Tabulka 28. Prostředí

Funkce	Popis
Teplota:	
Provozní	0 °C až 35 °C (32 °F až 95 °F)
Skladovací	-40 °C až 65 °C (-40 °F až 149 °F)
Relativní vlhkost (max.):	
Provozní	10 až 90 % (bez kondenzace)
Skladovací	10 až 95 % (nekondenzující)
Nadmořská výška (maximální):	
Provozní	-15,2 až 3048 m (-50 až 10 000 stop)
	0 °C až 35 °C
Neprovozní	-15,2 m až 10 668 m (-50 stop až 35 000 stop)
Stupeň uvolňování znečišťujících látek do vzduchu	G1 nebo nižší dle normy ISA-S71.04-1985

Kontaktování společnosti Dell

 **POZNÁMKA:** Pokud nemáte aktivní internetové připojení, můžete najít kontaktní informace na nákupní faktuře, balicím seznamu, účtence nebo v katalogu produktů společnosti Dell.

Společnost Dell nabízí několik možností online a telefonické podpory a služeb. Jejich dostupnost závisí na zemi a produktu a některé služby nemusí být ve vaší oblasti k dispozici. Chcete-li kontaktovat společnost Dell se záležitostmi týkajícími se prodeje, technické podpory nebo zákaznického servisu:

1. Přejděte na web **dell.com/support**.
2. Vyberte si kategorii podpory.
3. Ověřte svou zemi nebo region v rozbalovací nabídce **Choose a Country/Region (Vyberte zemi/region)** ve spodní části stránky.
4. Podle potřeby vyberte příslušné servisní služby nebo linku podpory.